

17 أكتوبر 2021

التقرير اليومي لأسواق الشرق الأوسط وشمال أفريقيا

| الاداء في عام 2020 (%) | الاداء منذ بداية عام 2021 (%) | التغيير اليومي (%) | إغلاق المؤشر | المؤشر | بلد | |
|---------------------------------------|-------------------------------|--------------------|--------------|---------------------------------|------------------|-------------------|
| دول الشرق الأوسط وشمال إفريقيا | | | | | | |
| (13.3%) | 23.3% | 0.0% | 7,461.46 ▲ | مؤشر السوق الأول | الكويت | في هذا التقرير... |
| (7.1%) | 29.0% | 0.4% | 5,983.20 ▲ | مؤشر رئيسي 50 | الكويت | |
| (7.3%) | 26.8% | 0.6% | 5,772.26 ▲ | مؤشر السوق الرئيسي | الكويت | 2 الكويت |
| (11.7%) | 24.2% | 0.2% | 6,886.15 ▲ | مؤشر السوق العام | الكويت | 3 السعودية |
| 3.6% | 34.6% | 0.6% | 11,699.11 ▲ | مؤشر تداول العام | السعودية | 4 دبي |
| (9.9%) | 11.9% | 0.0% | 2,789.51 ▲ | المؤشر العام لسوق دبي المالي | دبي | 5 أبوظبي |
| (3.9%) | 29.8% | 0.33% | 3,974.05 ▲ | مؤشر ناسداك دبي | دبي | 6 قطر |
| (0.6%) | 54.8% | 0.3% | 7,811.60 ▲ | مؤشر أبوظبي العام | أبوظبي | 7 البحرين |
| 0.1% | 11.8% | 0.5% | 11,663.63 ▲ | مؤشر بورصة قطر (20) | قطر | 8 عمان |
| (7.5%) | 14.7% | 0.3% | 1,708.72 ▲ | مؤشر البحرين العام | البحرين | 9 مصر |
| (8.1%) | 8.1% | (0.2%) | 3,956.49 ▼ | المؤشر العام 30 لسوق مسقط | عمان | 10 الأردن |
| (22.3%) | 1.4% | 1.1% | 10,995.59 ▲ | مؤشر EGX 30 | مصر | 11 تونس |
| (8.7%) | 27.4% | 0.4% | 2,110.51 ▲ | المؤشر العام لبورصة عمان | الأردن | |
| (3.3%) | 4.9% | (0.1%) | 7,221.34 ▼ | مؤشر بورصة تونس | تونس | |
| (7.3%) | 17.8% | 0.1% | 13,300.93 ▲ | مؤشر مازي | المغرب | |
| الاسواق الناشئة | | | | | | |
| 13.9% | 2.9% | 0.4% | 3,572.37 ▲ | مؤشر SSE المركب | الصين | |
| (10.4%) | 36.3% | 0.8% | 1,891.56 ▲ | الروسي RTS INDEX (\$) | روسيا | |
| 15.8% | 28.4% | 0.9% | 61,305.95 ▲ | مؤشر SENSEX | الهند | |
| 2.9% | (3.7%) | 1.3% | 114,648.00 ▲ | مؤشر BOVESPA Stock | البرازيل | |
| 1.2% | 19.8% | 1.3% | 52,798.38 ▲ | مؤشر البورصة BOLSA | المكسيك | |
| 15.8% | (0.6%) | 1.3% | 1,283.67 ▲ | مؤشر الاسواق الناشئة MSCI | الاسواق الناشئة | |
| الاسواق العالمية | | | | | | |
| 14.1% | 15.6% | 0.8% | 3,109.47 ▲ | مؤشر MSCI العالمي | عالم | |
| 17.1% | (1.8%) | 1.3% | 650.18 ▲ | ليلدان آسيا والمحيط الهادئ MSCI | آسيا | |
| (4.0%) | 17.6% | 0.7% | 469.39 ▲ | DJ Stoxx 600 | أوروبا | |
| (5.4%) | 18.3% | 0.8% | 1,818.48 ▲ | FTSEurofirst 300 | أوروبا | |
| 16.3% | 19.0% | 0.8% | 4,471.37 ▲ | S&P 500 | أمريكا | |
| 7.2% | 15.3% | 1.1% | 35,294.76 ▲ | DJIA | أمريكا | |
| 43.6% | 15.6% | 0.5% | 14,897.34 ▲ | NASDAQ Composite | أمريكا | |
| (14.3%) | 12.0% | 0.4% | 7,234.03 ▲ | FTSE 100 | بريطانيا | |
| 3.5% | 13.6% | 0.8% | 15,587.36 ▲ | DAX | ألمانيا | |
| 16.0% | 5.9% | 1.8% | 29,068.63 ▲ | NIKKEI 225 | اليابان | |
| (3.4%) | (7.0%) | 1.5% | 25,330.96 ▲ | HANG SENG INDEX | هونغ كونغ | |
| الاسواق العملات | | | | | | |
| (6.7%) | 4.4% | (0.0%) | 93.94 ▼ | دولار أمريكي | دولار أمريكي | |
| 3.1% | 0.6% | 0.6% | 1.38 ▲ | جنيه استرليني / دولار أمريكي | الجنيه البريطاني | |
| 8.9% | (5.0%) | 0.0% | 1.16 ▲ | يورو / دولار أمريكي | يورو | |
| (0.4%) | 0.8% | (0.1%) | 3.31 ▼ | دينار كويتي / دولار أمريكي | دينار كويتي | |
| فئات الاصول الاخرى | | | | | | |
| (21.5%) | 63.8% | 1.0% | 84.86 ▲ | أوبك الخام | نפט | |
| (20.5%) | 69.6% | 1.2% | 82.28 ▲ | برنت | نפט | |
| (5.1%) | 93.5% | (4.9%) | 5.41 ▼ | NYMEX الغاز الطبيعي (USD/MMBtu) | غاز طبيعي | |
| 25.1% | (6.9%) | (1.6%) | 1,767.62 ▼ | الذهب سبوت \$/Oz | الذهب | |
| 47.9% | (11.7%) | (0.9%) | 23.31 ▼ | فضة سبوت \$/Oz | فضة | |
| 305.1% | 115.6% | 8.8% | 62,526.67 ▲ | بيتكوين / دولار أمريكي | بيتكوين | |

للمزيد من المعلومات الرجاء الاتصال بإدارة بحوث الاستثمار عبر موقع الشركة على الإنترنت:
http://www.kamcoinvest.com

أو عبر البريد الإلكتروني
research@kamcoinvest.com

أو على 22336600-965، فاكس 22492395-965، شركة
كامكو للاستثمار - ش.م.ك (عمان)

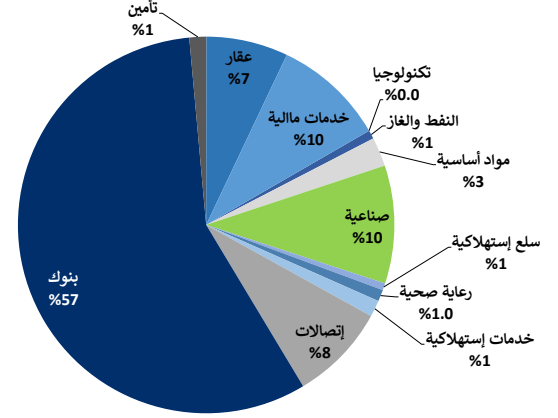
17 أكتوبر 2021

التقرير اليومي لبورصة الكويت

القيمة السوقية لقطاعات بورصة الكويت والعائد منذ بداية الشهر والسنة

| التغير منذ بداية الشهر | التغير منذ بداية السنة | التغير اليومي | التغير اليومي | القيمة السوقية مليون دك | |
|------------------------|------------------------|---------------|---------------|-------------------------|-----------------|
| 0.4% | 23.5% | 0.2% | ▲ | 40,756.4 | بورصة الكويت |
| 1.8% | 4.2% | 0.3% | ▲ | 292.1 | النفط والغاز |
| 4.3% | 26.5% | 1.1% | ▲ | 1,013.8 | مواد أساسية |
| (0.3%) | 29.2% | 0.1% | ▲ | 4,104.4 | صناعية |
| 1.3% | 7.2% | 0.0% | ▲ | 248.7 | سلع استهلاكية |
| (0.2%) | (3.9%) | (0.0%) | ▼ | 394.0 | رعاية صحية |
| 3.3% | 38.9% | 0.4% | ▲ | 582.4 | خدمات استهلاكية |
| 0.4% | (0.2%) | (0.2%) | ▼ | 3,372.5 | إتصالات |
| (0.5%) | 23.2% | 0.1% | ▲ | 23,163.6 | بنوك |
| 1.1% | 38.4% | 0.7% | ▲ | 592.3 | تأمين |
| (0.1%) | 38.5% | (0.1%) | ▼ | 2,844.4 | عقار |
| 4.1% | 43.7% | 0.8% | ▲ | 3,880.9 | خدمات مالية |
| (0.3%) | 41.7% | (5.0%) | ▼ | 9.8 | تكنولوجيا |
| (1.3%) | (15.5%) | 0.0% | = | 257.4 | منافع |

توزيع القيمة السوقية على القطاعات



اداء اكبر عشر شركات كويتية مدرجة في بورصة الكويت

| القيمة السوقية مليون دك. | مضاعف السعر للربحية (X) | العائد على حقوق المساهمين | |
|--------------------------|-------------------------|---------------------------|---------------------------------|
| 6,812 | 35.17 | 10.3% | 1 بيت التمويل الكويتي |
| 6,811 | 23.01 | 8.9% | 2 بنك الكويت الوطني |
| 2,888 | 21.12 | 10.8% | 3 البنك الأهلي المتحد - البحرين |
| 2,592 | 13.83 | 16.2% | 4 زين |
| 2,452 | 63.30 | 7.1% | 5 بنك بوبيان |
| 2,177 | 28.42 | 6.5% | 6 اجيليتي (المخازن العمومية) |
| 996 | 55.57 | 2.3% | 7 البنك التجاري الكويتي |
| 889 | 19.13 | 9.3% | 8 شركة المباني |
| 765 | 25.42 | 6.6% | 9 البنك الأهلي المتحد - الكويت |
| 722 | 21.53 | 5.2% | 10 بنك الخليج |
| 27,104 | 25.64 | 9.0% | الاجمالي |

تم احتساب العائد على حقوق المساهمين على اساس صفى الارباح لـ 12 شهر المنتهية في 31 مارس 2021 وحقوق المساهمين كما في 31 مارس 2021

الشركات الأكثر صعوداً وانخفاضاً والأكثر نشاطاً

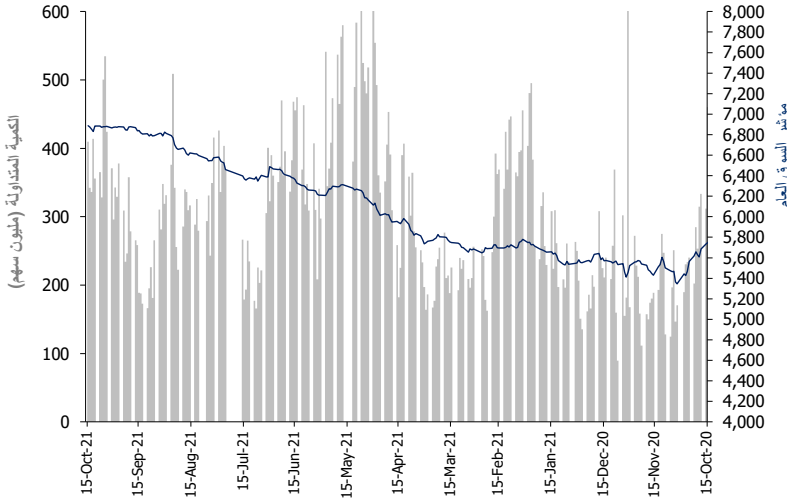
| الشركات الأكثر صعوداً (%) | الإقفال (د.ك.) | التغير (د.ك.) | التغير (%) |
|------------------------------|----------------|---------------|------------|
| شركة عمار للتمويل والاجارة | 0.079 | 0.022 | 39.1% |
| شركة وثاق للتأمين التكافلي | 0.040 | 0.007 | 20.4% |
| شركة بيت الطاقة القابضة | 0.048 | 0.003 | 6.0% |
| شركة المنار للتمويل والاجارة | 0.072 | 0.004 | 5.7% |
| شركة السكب الكويتية | 0.388 | 0.018 | 4.9% |

| الشركات الأكثر انخفاضاً (%) | الإقفال (د.ك.) | التغير (د.ك.) | التغير (%) |
|---------------------------------|----------------|---------------|------------|
| شركة المعدات القابضة | 0.057 | (0.004) | (6.5%) |
| شركة الأنظمة الآلية | 0.098 | (0.005) | (5.0%) |
| الشركة الكويتية السورية القابضة | 0.035 | (0.002) | (4.9%) |
| شركة أن ديجيتال سيرفيس القابضة | 0.016 | (0.000) | (3.1%) |
| شركة نور للاستثمار المالي | 0.364 | (0.011) | (2.9%) |

| الشركات الأكثر نشاطاً | الإقفال (د.ك.) | التغير (د.ك.) | الكمية المتداولة (سهم) |
|--------------------------------|----------------|---------------|------------------------|
| مجموعة جي إفا إنش المالية | 0.070 | 0.043 | 54,662,528 |
| شركة عقار للاستثمارات العقارية | 0.094 | 0.003 | 38,023,553 |
| شركة وثاق للتأمين التكافلي | 0.040 | 0.204 | 22,014,984 |
| شركة مجموعة المستثمرين القابضة | 0.016 | 0.013 | 19,564,563 |
| شركة أن ديجيتال سيرفيس القابضة | 0.016 | (0.031) | 19,384,941 |

المصدر: إدارة بحوث الاستثمار - كامكو

أداء المؤشر مقابل الكمية



حركة الاسهم 50 = 58 ▼ 58 ▲

بيانات تداول بورصة الكويت ونسب التدنّب

| التغير السنوي (%) | التغير الشهري (%) | التغير اليومي (نقطة) | الإقفال | أداء بورصة الكويت |
|-------------------|-------------------|----------------------|-----------|------------------------------|
| 23.3% | (0.5%) | 2.10 | 7,461.46 | مؤشر السوق الأول |
| 29.0% | 1.64% | 0.37% | 5,983.20 | مؤشر رئيسي 50 |
| 26.8% | 2.73% | 0.60% | 5,772.26 | مؤشر السوق الرئيسي |
| 24.2% | 0.3% | 0.2% | 6,886.15 | مؤشر السوق العام |
| 23.5% | 0.4% | 0.2% | 40,756.41 | القيمة الرأسمالية (مليون دك) |

| المعدل اليومي | منذ بداية عام | منذ بداية عام | التغير اليومي (%) | التغير اليومي | القيمة |
|--------------------|---------------|---------------|-------------------|---------------|--------|
| مؤشرات التداول | 2020 | 2021 | (%) | | |
| الكمية (مليون سهم) | 208.5 | 328.4 | 19.6% | 67.2 | 409.5 |
| القيمة (مليون دك) | 37.9 | 52.4 | 10.0% | 4.9 | 54.31 |
| عدد الصفقات | 9,042 | 11,963 | 15.2% | 1921.0 | 14,582 |

17 أكتوبر 2021

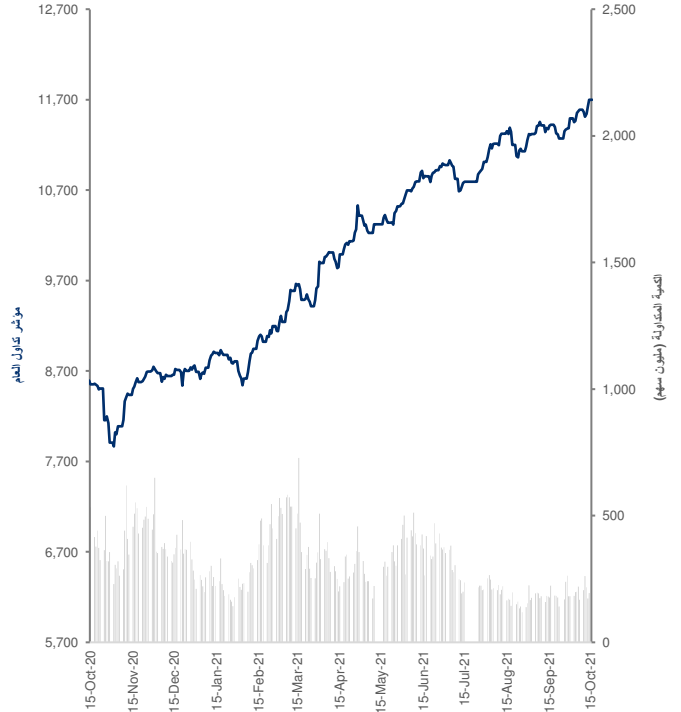
التقرير اليومي لسوق الاسهم السعودي (تداول)

عائد القطاعات ومضاعفات التقييم

| التغير منذ بداية السنة | التغير منذ بداية الشهر | بداية التغيير اليومي | القيمة الرأسمالية (مليون رس.) | مؤشر تداول العام |
|---------------------------|---------------------------|-------------------------|----------------------------------|-----------------------------|
| 14.5% | 3.5% | 0.8% | 10,419,547.0 | الطاقة |
| 6.7% | 3.6% | 0.8% | 7,507,514.9 | المواد الأساسية |
| 47.1% | 3.6% | 1.5% | 875,617.4 | السلع الرأسمالية |
| 26.9% | (4.5%) | 0.9% | 23,719.0 | الخدمات التجارية والمهنية |
| 13.4% | (1.1%) | 0.1% | 8,846.8 | النقل |
| 41.9% | (2.6%) | 1.8% | 20,824.3 | السلع طويلة الاجل |
| 59.0% | (4.0%) | 0.6% | 6,787.5 | الخدمات الاستهلاكية |
| 22.5% | 1.4% | 1.0% | 33,087.4 | الإعلام |
| 77.2% | (6.2%) | 3.0% | 12,556.3 | تجزئة السلع الكمالية |
| 20.5% | (2.4%) | 0.7% | 44,115.8 | تجزئة الأغذية |
| 9.0% | (1.8%) | 0.5% | 14,859.1 | إنتاج الأغذية |
| (2.7%) | (5.2%) | 0.1% | 107,176.3 | الرعاية الصحية |
| 39.2% | (4.6%) | (0.1%) | 95,105.9 | الادوية |
| 12.1% | (5.6%) | 1.5% | 5,274.0 | البنوك |
| 54.0% | 5.5% | 0.3% | 972,482.4 | الإستثمار والتمويل |
| 33.4% | (4.1%) | 0.7% | 44,266.7 | التأمين |
| 10.8% | (2.9%) | 0.6% | 57,516.7 | الإتصالات |
| 10.0% | (6.9%) | (0.1%) | 271,274.7 | المرافق العامة |
| 82.4% | 42.5% | 0.6% | 166,076.2 | الصناديق العقارية المتداولة |
| 17.2% | (2.4%) | 0.1% | 18,701.8 | إدارة وتطوير العقارات |
| 19.2% | (2.9%) | 0.6% | 103,755.0 | التطبيقات وخدمات التقنية |
| 979.1% | 2.2% | (0.3%) | 29,989.0 | |

العائد الشهري للقطاعات محسوب على أساس التغيير في القيمة الرأسمالية ، ومن الممكن أن يكون غير متساوي مع التغير في قيمة مؤشرات القطاعات

أداء المؤشر مقابل الكمية



بيانات تداول السوق ونسب التدبذب

| أداء السوق | التغيير اليومي | التغيير اليومي | الإقفال | الإداء منذ بداية السنة % |
|-------------------------------|----------------|----------------|------------|-----------------------------|
| مؤشر تداول العام | 0.6% | 74.13 | 11,699.1 | 34.6% |
| القيمة الرأسمالية (مليون رس.) | 0.8% | 80,693 | 10,419,547 | 14.5% |

| مؤشرات التداول | المعدل اليومي منذ بداية عام | التغيير اليومي % | التغيير اليومي | القيمة | |
|------------------------------|-----------------------------|------------------|----------------|---------|---------|
| الكمية المتداولة (مليون سهم) | 2020 | 2021 | 12.8% | 22.1 | 194.7 |
| القيمة المتداولة (مليون رس.) | 7,559.9 | 9,564.6 | 12.2% | 843.9 | 7,743.1 |
| عدد الصفقات | 265,902 | 381,584 | (1.9%) | (6,419) | 336,259 |

| حركة الاسهم | ▲ | ▼ | = |
|-------------|----|-----|----|
| | 57 | 139 | 12 |

الشركات الأكثر ارتفاعاً وإنخفاضاً والأكثر نشاطاً خلال جلسة التداول

| الشركات الأكثر ارتفاعاً | الإقفال (رس.) | التغيير (%) |
|-----------------------------------|---------------|-------------|
| شركة بنبع الوطنية للبتروكيماويات | 84.90 | 7.1% |
| شركة رابع للتكرير والبتروكيماويات | 29.00 | 6.0% |
| شركة التصنيع الوطنية | 48.10 | 4.6% |
| الشركة الوطنية للبتروكيماويات | 51.40 | 4.5% |
| شركة نسيج العالمية التجارية | 109.80 | 4.2% |

| الشركات الأكثر انخفاضاً | الإقفال (رس.) | التغيير (%) |
|--|---------------|-------------|
| شركة بحر العرب لأنظمة المعلومات | 165.00 | (1.8%) |
| شركة التنمية الغذائية | 95.70 | (1.3%) |
| صندوق ملكية عقارات الخليج ريت | 10.02 | (1.2%) |
| الشركة السعودية لمنتجات الالبان والأغذية | 159.00 | (1.1%) |
| صندوق الأهلي ريت 1 | 13.20 | (1.0%) |

| الشركات الأكثر نشاطاً من حيث القيمة المتداولة | الإقفال (رس.) | التغيير (%) | القيمة المتداولة (مليون رس.) |
|---|---------------|-------------|------------------------------|
| الشركة الدولية لمشروعات المياه والطاقة | 66.50 | 0.76% | 373.13 |
| شركة كيان السعودية للبتروكيماويات | 19.90 | 1.53% | 324.30 |
| الشركة السعودية للصناعات الأساسية | 133.60 | 1.06% | 305.88 |
| مصرف الراجحي | 134.40 | (0.15%) | 269.99 |
| شركة بنبع الوطنية للبتروكيماويات | 84.90 | 7.06% | 260.88 |

| الشركات الأكثر نشاطاً من حيث الكمية المتداولة | الإقفال (رس.) | الكمية المتداولة (الف سهم) |
|---|---------------|----------------------------|
| شركة كيان السعودية للبتروكيماويات | 19.90 | 16,251 |
| شركة دار الأركان للتطوير العقاري | 9.85 | 8,779 |
| شركة التصنيع الوطنية | 23.80 | 8,528 |
| شركة العبدلطيف للإستثمار الصناعي | 34.90 | 7,287 |
| شركة رابع للتكرير والبتروكيماويات | 29.00 | 7,052 |

المصدر: بلومبرغ، بحث كامكو

17 أكتوبر 2021

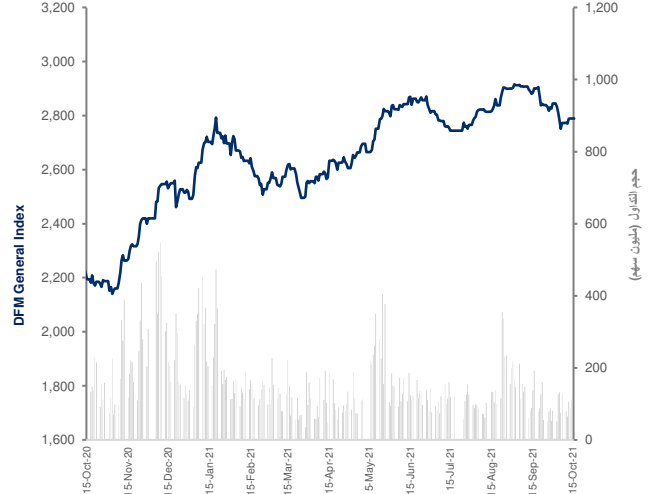
التقرير اليومي لسوق دبي المالي

عائد القطاعات ومضاعفات التقييم

| التغير منذ بداية السنة | التغير منذ بداية الشهر | بداية التغيير اليومي | القيمة الرأسمالية مليون درهم | |
|------------------------|------------------------|----------------------|------------------------------|------------------------------|
| 12.2% | (1.5%) | 0.2% | 378,777.2 | سوق دبي المالي |
| 10.1% | (1.3%) | 1.2% | 189,579.0 | البنوك |
| 59.1% | (1.7%) | 0.2% | 3,713.9 | السلع الاستهلاكية |
| 10.3% | (3.4%) | (0.9%) | 18,695.5 | الاستثمار والخدمات المالية |
| 3.2% | (0.3%) | 0.0% | 5,704.2 | التأمين |
| (13.6%) | 0.0% | 0.0% | 4,048.6 | الصناعة |
| 10.4% | (2.7%) | (1.7%) | 80,865.9 | العقارات والانشاءات الهندسية |
| 14.8% | (0.2%) | (0.0%) | 30,075.9 | الاتصالات |
| 34.7% | 0.4% | 0.1% | 36,145.5 | النقل |
| 3.4% | (4.3%) | (0.4%) | 9,948.6 | الخدمات |

العائد الشهري للقطاعات محسوب على أساس التغيير في القيمة الرأسمالية ، ومن الممكن أن يكون غير متساوي مع التغيير في قيمة مؤشرات القطاعات

أداء المؤشر مقابل الكمية



بيانات تداول السوق ونسب التدبذب

| الإقفال | التغيير اليومي | التغيير اليومي % | الأداء منذ بداية السنة % | أداء السوق |
|---------|----------------|------------------|--------------------------|--------------------------------|
| 2,789.5 | 0.14 | 0.0% | 11.9% | المؤشر العام لسوق دبي المالي |
| 378,777 | 676 | 0.2% | 12.2% | القيمة الرأسمالية (مليون درهم) |

| المعدل اليومي منذ بداية عام | التغيير اليومي % | التغيير اليومي | القيمة | مؤشرات التداول |
|-----------------------------|------------------|----------------|--------|-------------------------------|
| 2020 | 2021 | 2020 | 2021 | |
| 268.7 | 143.6 | 29.0% | 25.1 | الكمية المتداولة (مليون سهم) |
| 261.7 | 201.6 | 39.5% | 44.8 | القيمة المتداولة (مليون درهم) |
| 3,984 | 2,698 | 36.2% | 831 | عدد الصفقات |

| حركة الاسهم |
|----------------|
| 41 = 11 ▼ 11 ▲ |

الشركات الأكثر ارتفاعاً وإنخفاضاً وأكثر نشاطاً خلال جلسة التداول

| الشركات الأكثر ارتفاعاً | الإقفال (درهم) | التغيير (%) |
|-------------------------|----------------|-------------|
| شركة اكتتاب القابضة | 0.23 | 5.0% |
| بنك المشرق | 72.50 | 3.6% |
| شركة الإماراتية للمطبات | 8.25 | 2.9% |
| الإمارات دبي الوطني | 13.70 | 1.9% |
| الاتحاد العقارية | 0.28 | 1.8% |

| الشركات الأكثر إنخفاضاً | الإقفال (درهم) | التغيير (%) |
|---------------------------|----------------|-------------|
| شركة الفردوس القابضة | 0.25 | (9.7%) |
| مجموعة السلام القابضة | 0.31 | (5.2%) |
| مجموعة إعمار مولز | 1.93 | (3.0%) |
| شركة هيتس تيليكوم القابضة | 0.18 | (2.7%) |
| اعمار العقارية | 3.92 | (2.0%) |

| الشركات الأكثر نشاطاً من حيث القيمة المتداولة | الإقفال (درهم) | التغيير (%) | القيمة المتداولة (مليون درهم) |
|---|----------------|-------------|-------------------------------|
| اعمار العقارية | 3.92 | (2.00%) | 39.59 |
| الإمارات دبي الوطني | 13.70 | 1.86% | 22.92 |
| بنك دبي الإسلامي | 4.96 | 0.40% | 22.22 |
| مجموعة إعمار مولز | 1.93 | (3.02%) | 21.93 |
| الاتحاد العقارية | 0.28 | 1.84% | 10.87 |

| الشركات الأكثر نشاطاً من حيث الكمية المتداولة | الإقفال (درهم) | الكمية المتداولة (الف سهم) |
|---|----------------|----------------------------|
| الاتحاد العقارية | 0.28 | 39,043 |
| بيت التمويل الخليجي | 0.75 | 13,994 |
| مجموعة إعمار مولز | 1.93 | 11,251 |
| اعمار العقارية | 3.92 | 10,051 |
| شعاع كابيتال (ش م ع) | 0.67 | 6,250 |

المصدر: بلومبرغ، بحوث كامكو

17 أكتوبر 2021

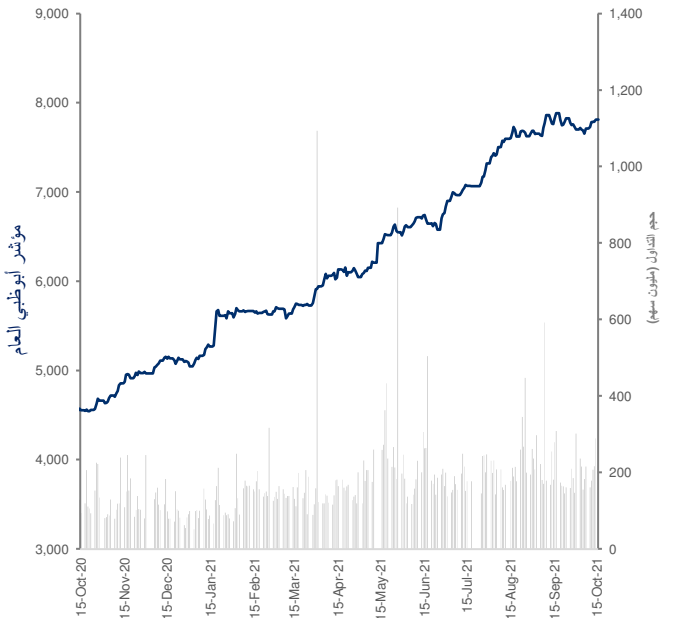
التقرير اليومي لسوق أبوظبي للأوراق المالية

عائد القطاعات ومضاعفات التقييم

| التغير منذ بداية السنة | التغير منذ بداية الشهر | بداية التغيير اليومي | القيمة الرأسمالية مليون درهم | سوق أبوظبي للأوراق المالية |
|---------------------------|---------------------------|-------------------------|------------------------------------|----------------------------|
| 84.0% | 1.2% | 0.4% | 1,379,594.2 | سوق أبوظبي للأوراق المالية |
| 31.0% | 1.9% | 0.9% | 302,955.9 | البنوك |
| 11,796.3% | 3.3% | 1.0% | 283,390.9 | الاستثمار والخدمات المالية |
| 29.4% | (0.2%) | (0.0%) | 34,340.2 | العقار |
| (7.3%) | (2.0%) | (0.3%) | 198,194.3 | الطاقة |
| 242.1% | 0.1% | 0.3% | 272,486.8 | السلع الاستهلاكية |
| 54.0% | 3.9% | 1.2% | 12,449.4 | الصناعة |
| (5.9%) | 0.4% | 0.3% | 9,133.0 | التأمين |
| 45.5% | 2.6% | (0.4%) | 244,668.0 | الاتصالات |
| 115.2% | (2.3%) | 1.6% | 21,975.8 | الخدمات |

العائد الشهري للقطاعات محسوب على أساس التغيير في القيمة الرأسمالية ، ومن الممكن أن يكون غير متساوي مع التغيير في قيمة مؤشرات القطاعات

أداء المؤشر مقابل الكمية



بيانات تداول السوق ونسب التذبذب

| الأداء منذ بداية السنة % | التغير اليومي % | التغير اليومي | الإقبال | أداء السوق |
|-----------------------------|--------------------|------------------|---------|--------------------------------|
| 54.8% | 1.5% | 0.3% | 25.31 | مؤشر أبوظبي العام |
| 84.0% | 1.2% | 0.4% | 5,125 | القيمة الرأسمالية (مليون درهم) |

| المعدل اليومي منذ بداية عام | التغير اليومي % | التغير اليومي | القيمة | مؤشرات التداول |
|-----------------------------|--------------------|------------------|---------|-------------------------------|
| 2020 | 2021 | | | |
| 70.2 | 189.8 | 33.7% | 72.9 | الكمية المتداولة (مليون سهم) |
| 217.6 | 1,289.6 | 103.6% | 1,381.3 | القيمة المتداولة (مليون درهم) |
| 1,820 | 3,833 | (0.3%) | (16) | عدد الصفقات |

| حركة الاسهم |
|----------------|
| 37 = 12 ▼ 17 ▲ |

| القيمة المتداولة (درهم) | التغير (%) | الإقبال (درهم) | الشركات الأكثر نشاطاً من حيث القيمة المتداولة |
|----------------------------|---------------|-------------------|---|
| 774.30 | (0.40%) | 24.86 | مؤسسة الامارات للاتصالات |
| 477.19 | 0.00% | 4.07 | شركة الدار العقارية |
| 378.95 | 2.87% | 13.60 | شركة الجرافات البحرية الوطنية |
| 319.30 | 3.18% | 8.10 | بنك أبوظبي التجاري |
| 279.58 | 0.34% | 17.88 | بنك أبوظبي الأول |

الشركات الأكثر ارتفاعاً وإنخفاضاً والأكثر نشاطاً خلال جلسة التداول

| الشركات الأكثر ارتفاعاً | الإقبال (درهم) | التغير (%) |
|--|-------------------|---------------|
| شركة مجموعة الشارقة | 2.80 | 7.3% |
| شركة الشارقة للاسمنت والتنمية الصناعية | 0.67 | 6.8% |
| بنك أبوظبي التجاري | 8.10 | 3.2% |
| شركة الجرافات البحرية الوطنية | 13.60 | 2.9% |
| بنك الشارقة | 0.55 | 2.8% |

| الشركات الأكثر إنخفاضاً | الإقبال (درهم) | التغير (%) |
|---|-------------------|---------------|
| شركة اشراق العقارية | 0.32 | (1.2%) |
| شركة بترول أبوظبي الوطنية للتوزيع ش.م.ع | 4.21 | (1.2%) |
| الواحة كابيتال | 1.72 | (1.1%) |
| دانة غاز | 1.04 | (1.0%) |
| شركة رأس الخيمة للإسمنت الأبيض | 1.11 | (0.9%) |

| الكمية المتداولة (الف سهم) | الإقبال (درهم) | الشركات الأكثر نشاطاً من حيث الكمية المتداولة |
|-------------------------------|-------------------|---|
| 117,325 | 4.07 | شركة الدار العقارية |
| 39,686 | 8.10 | بنك أبوظبي التجاري |
| 31,027 | 24.86 | مؤسسة الامارات للاتصالات |
| 28,451 | 13.60 | شركة الجرافات البحرية الوطنية |
| 15,707 | 17.88 | بنك أبوظبي الأول |

المصدر: بلومبرغ، بحوث كامكو

17 أكتوبر 2021

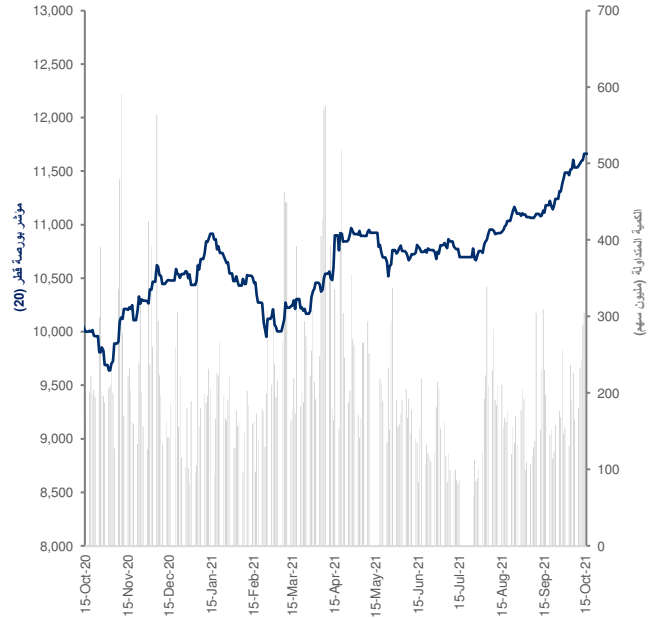
التقرير اليومي لبورصة قطر

عائد القطاعات ومضاعفات التقييم

| التغير منذ بداية السنة | التغير منذ بداية الشهر | بداية التغيير اليومي | القيمة الرأسمالية مليون ر.ق. | |
|---------------------------|---------------------------|-------------------------|------------------------------------|----------------------------|
| 12.2% | 2.2% | 0.5% | 675,786.6 | بورصة قطر |
| 11.2% | 2.0% | 0.7% | 329,048.3 | البنوك والخدمات المالية |
| 3.2% | 0.7% | (0.0%) | 35,626.2 | الخدمات والسلع الاستهلاكية |
| 32.5% | 3.4% | 1.0% | 176,798.1 | الصناعة |
| 8.0% | 2.5% | (0.2%) | 13,237.9 | التأمين |
| (8.6%) | 2.2% | (0.9%) | 61,838.6 | العقارات |
| 1.6% | (0.7%) | 0.3% | 30,220.7 | الاتصالات |
| 1.0% | 1.7% | 0.3% | 29,016.8 | النقل |

العائد الشهري للقطاعات محسوب على أساس التغيير في القيمة الرأسمالية، ومن الممكن أن يكون غير متساوي مع التغير في قيمة مؤشرات القطاعات

أداء المؤشر مقابل الكمية



بيانات تداول السوق ونسب التذبذب

| الأداء منذ بداية السنة % | التغير اليومي % | التغير اليومي | الإقبال | أداء السوق |
|-----------------------------|--------------------|------------------|----------|--------------------------------|
| 11.8% | 0.5% | 59.75 | 11,663.6 | مؤشر بورصة قطر (20) |
| 12.2% | 0.5% | 3,529 | 675,787 | القيمة الرأسمالية (مليون ر.ق.) |

| المعدل اليومي منذ بداية عام | التغير اليومي % | التغير اليومي | القيمة | مؤشرات التداول | |
|-----------------------------|--------------------|------------------|--------|----------------|-------------------------------|
| 2020 | 2021 | | | | |
| 219.8 | 199.9 | 5.4% | 15.7 | 305.0 | الكمية المتداولة (مليون سهم) |
| 408.4 | 453.3 | 11.5% | 76.6 | 744.9 | القيمة المتداولة (مليون ج.م.) |
| 8,961 | 9,751 | 2.2% | 336 | 15,941 | عدد الصفقات |

| حركة الاسهم |
|---------------|
| 4 = 16 ▼ 28 ▲ |

| القيمة المتداولة (ر.ق. مليون) | التغير (%) | الإقبال (ر.ق.) | الشركات الأكثر نشاطاً من حيث القيمة المتداولة |
|----------------------------------|---------------|-------------------|---|
| 143.50 | 3.43% | 2.05 | قامكو |
| 142.89 | 1.12% | 19.84 | بنك قطر الوطني |
| 60.89 | 2.19% | 1.73 | الخليج الدولية للخدمات |
| 52.75 | (1.29%) | 1.45 | استثمار القابضة |
| 44.62 | 1.98% | 0.98 | السلام العالمية |

الشركات الأكثر ارتفاعاً وإنخفاضاً والأكثر نشاطاً خلال جلسة التداول

| الشركات الأكثر ارتفاعاً | الإقبال (ر.ق.) | التغير (%) |
|---------------------------|-------------------|---------------|
| قامكو | 2.05 | 3.4% |
| شركة مسعيد للبتروكيماويات | 2.41 | 2.6% |
| الخليج الدولية للخدمات | 1.73 | 2.2% |
| السلام العالمية | 0.98 | 2.0% |
| بنك قطر الوطني | 19.84 | 1.1% |

| الشركات الأكثر إنخفاضاً | الإقبال (ر.ق.) | التغير (%) |
|--|-------------------|---------------|
| الشركة القطرية الألمانية للمستلزمات الطبية | 3.71 | (3.1%) |
| المجموعة الإسلامية القابضة | 5.07 | (1.5%) |
| إزدان القابضة | 1.61 | (1.4%) |
| شركة قطر للسينما و توزيع الأفلام | 3.65 | (1.4%) |
| استثمار القابضة | 1.45 | (1.3%) |

| الكمية المتداولة (سهم) | الإقبال (ر.ق.) | الشركات الأكثر نشاطاً من حيث الكمية المتداولة |
|---------------------------|-------------------|---|
| 69,990 | 2.05 | قامكو |
| 46,082 | 0.98 | السلام العالمية |
| 36,191 | 1.45 | استثمار القابضة |
| 35,140 | 1.73 | الخليج الدولية للخدمات |
| 12,217 | 2.41 | شركة مسعيد للبتروكيماويات |

المصدر: بلومبرغ، بحوث كامكو

17 أكتوبر 2021

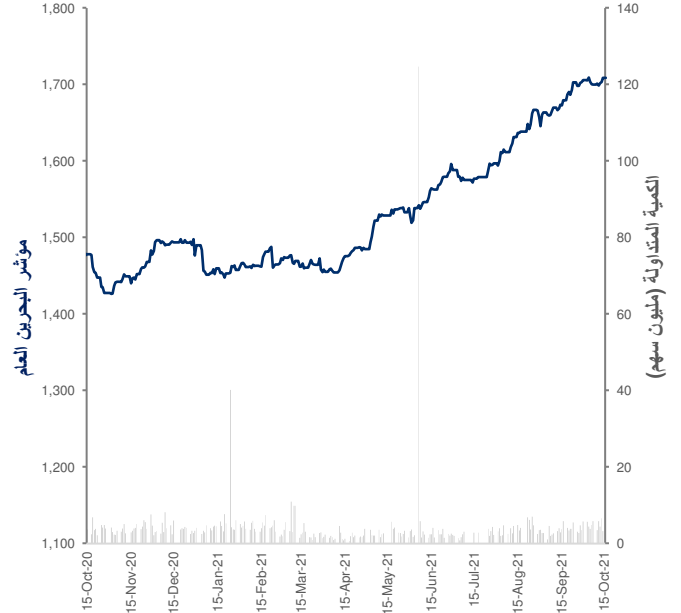
التقرير اليومي لبورصة البحرين

عائد القطاعات ومضاعفات التقييم

| التغير منذ بداية السنة | التغير منذ بداية الشهر | بداية التغيير اليومي | القيمة الرأسمالية مليون دب | |
|---------------------------|---------------------------|-------------------------|-------------------------------|------------------|
| 14.2% | 0.1% | 0.3% | 10,706.4 | بورصة البحرين |
| 20.3% | (0.3%) | 0.3% | 5,753.8 | البنوك التجارية |
| 5.5% | 1.3% | 0.7% | 2,088.2 | الاستثمار |
| 15.9% | 0.4% | 0.5% | 189.5 | التأمين |
| (2.6%) | (0.5%) | 0.1% | 1,539.5 | الخدمات |
| (8.1%) | 0.0% | 0.0% | 115.4 | الفنادق والسياحة |
| 37.0% | 1.0% | 0.1% | 1019.9 | الصناعة |

العائد الشهري للقطاعات محسوب على أساس التغيير في القيمة الرأسمالية ، ومن الممكن أن يكون غير متساوي مع التغير في قيمة مؤشرات القطاعات

أداء المؤشر مقابل الكمية



بيانات تداول السوق ونسب التذبذب

| الأداء منذ بداية السنة % | التغير اليومي % | التغير اليومي | الإقبال | أداء السوق |
|-----------------------------|--------------------|------------------|---------|------------------------------|
| 14.7% | 0.2% | 0.3% | 5.65 | مؤشر البحرين العام |
| 14.2% | 0.1% | 0.3% | 34 | القيمة الرأسمالية (مليون دب) |

| المعدل اليومي منذ بداية عام | التغير اليومي % | التغير اليومي | القيمة | مؤشرات التداول |
|-----------------------------|--------------------|------------------|-----------|----------------|
| 2020 | 2021 | | | |
| 4,921.9 | 4,214.5 | (50.8%) | (3,309.7) | 3,211.3 |
| 899.8 | 822.8 | (54.2%) | (750.6) | 633.7 |
| 62 | 65 | (30.5%) | (32) | 73 |

| حركة الاسهم |
|--------------|
| 34 = 1 ▼ 8 ▲ |

الشركات الأكثر ارتفاعاً وإنخفاضاً والأكثر نشاطاً خلال جلسة التداول

| الشركات الأكثر ارتفاعاً | الإقبال (دب) | التغير (%) |
|-----------------------------|-----------------|---------------|
| بنك أثمار \$ | 0.06 | 9.6% |
| بيت التمويل الخليجي \$ | 0.21 | 2.4% |
| البحرينية الكويتية للتأمين | 0.40 | 1.3% |
| المؤسسة العربية المصرفية \$ | 0.35 | 0.6% |
| بنك البحرين الوطني | 0.61 | 0.3% |

| الشركات الأكثر إنخفاضاً | الإقبال (دب) | التغير (%) |
|-------------------------|-----------------|---------------|
| محطات APM البحرين | 1.31 | (0.2%) |

| القيمة المتداولة (دب) | التغير (%) | الإقبال (دب) | الشركات الأكثر نشاطاً من حيث القيمة المتداولة |
|--------------------------|---------------|-----------------|---|
| 0.15 | 2.44% | 0.21 | بيت التمويل الخليجي \$ |
| 0.10 | 0.00% | 0.00 | بنك البحرين الوطني |
| 0.09 | 0.00% | 0.42 | شركة البحرين الوطنية القابضة |
| 0.07 | 0.32% | 0.94 | البنك الاهلي المتحد \$ |
| 0.06 | 0.17% | 0.60 | شركة البحرين للاتصالات |

| القيمة المتداولة (الف سهم) | الإقبال (دب) | الشركات الأكثر نشاطاً من حيث القيمة المتداولة |
|-------------------------------|-----------------|---|
| 1,913 | 0.21 | بيت التمويل الخليجي \$ |
| 256 | 0.06 | بنك أثمار \$ |
| 220 | 0.42 | شركة البحرين الوطنية القابضة |
| 212 | 0.94 | البنك الاهلي المتحد \$ |
| 158 | 0.61 | بنك البحرين الوطني |

المصدر: بلومبرغ، بحوث كامكو

17 أكتوبر 2021

التقرير اليومي لسوق مسقط للأوراق المالية

عائد القطاعات ومضاعفات التقييم

| التغير منذ بداية السنة | التغير منذ بداية الشهر | بداية التغيير اليومي | القيمة الرأسمالية مليون ر.ع | سوق مسقط للأوراق المالية |
|---------------------------|---------------------------|-------------------------|--------------------------------|--------------------------|
| 10.8% | 0.7% | (0.3%) | 7,040.8 | سوق مسقط للأوراق المالية |
| 15.6% | 1.8% | (0.4%) | 4,035.5 | القطاع المالي |
| 19.3% | (1.9%) | (1.0%) | 843.1 | قطاع الصناعة |
| 0.4% | (0.4%) | 0.1% | 2162.19 | قطاع الخدمات |

العائد الشهري للقطاعات محسوب على أساس التغيير في القيمة الرأسمالية ، ومن الممكن أن يكون غير متساوي مع التغيير في قيمة مؤشرات القطاعات

أداء المؤشر مقابل الكمية



بيانات تداول السوق ونسب التذبذب

| الأداء منذ بداية السنة % | التغير اليومي % | التغير اليومي | الإقبال | أداء السوق |
|-----------------------------|--------------------|------------------|---------|-------------------------------|
| 8.1% | (0.2%) | (7.59) | 3,956.5 | مؤشر مسقط (30) |
| 10.8% | (0.3%) | (21) | 7,041 | القيمة الرأسمالية (مليون ر.ع) |

| المعدل اليومي منذ بداية عام 2020 | التغير اليومي % | التغير اليومي | القيمة | مؤشرات التداول |
|-------------------------------------|--------------------|------------------|----------|----------------------------|
| 9,709.8 | 47.0% | 3,492.1 | 10,917.2 | الكمية المتداولة (ألف سهم) |
| 1,841.6 | 31.5% | 372.2 | 1,554.3 | القيمة المتداولة (ألف ر.ع) |

| حركة الأسهم | 90 = | 13 ▼ | 9 ▲ |
|-------------|------|------|-----|
|-------------|------|------|-----|

الشركات الأكثر ارتفاعاً وإنخفاضاً والأكثر نشاطاً خلال جلسة التداول

| الشركات الأكثر ارتفاعاً | الإقبال (ر.ع) | التغير (%) |
|-----------------------------|------------------|---------------|
| العمانية القطرية للتأمين | 0.19 | 3.8% |
| الباطنة للطاقة | 0.05 | 2.0% |
| السودي للطاقة | 0.05 | 2.0% |
| دولية استثمارات مالية قابضة | 0.07 | 1.5% |
| عمان للاستثمارات والتمويل | 0.14 | 1.4% |

| الشركات الأكثر إنخفاضاً | الإقبال (ر.ع) | التغير (%) |
|---------------------------|------------------|---------------|
| أعلاف ظفار | 0.08 | (8.2%) |
| الجزيرة للمنتجات الحديدية | 0.33 | (6.3%) |
| اس ام ان باور القابضة | 0.06 | (4.8%) |
| صناعة الكابلات العمانية | 0.90 | (4.7%) |
| تأجير للتمويل | 0.08 | (3.8%) |

| الشركات الأكثر نشاطاً من حيث القيمة المتداولة | الإقبال (ر.ع) | التغير (%) | القيمة المتداولة (ر.ع '000) |
|---|------------------|---------------|--------------------------------|
| بنك مسقط | 0.47 | (0.85%) | 0.31 |
| البنك الوطني العماني | 0.20 | 1.04% | 0.25 |
| العمانية القطرية للتأمين | 0.19 | 3.78% | 0.23 |
| المدينة تكافل | 0.10 | (1.96%) | 0.14 |
| جلفار للهندسة والمقاولات | 0.08 | (1.23%) | 0.12 |

| الشركات الأكثر نشاطاً من حيث الكمية المتداولة | الإقبال (ر.ع) | الكمية المتداولة (ألف سهم) |
|---|------------------|-------------------------------|
| جلفار للهندسة والمقاولات | 0.08 | 1,470 |
| المدينة تكافل | 0.10 | 1,416 |
| البنك الوطني العماني | 0.20 | 1,270 |
| تأجير للتمويل | 0.08 | 1,228 |
| العمانية القطرية للتأمين | 0.19 | 1,210 |

المصدر: بلومبرغ، بحوث كامكو

17 أكتوبر 2021

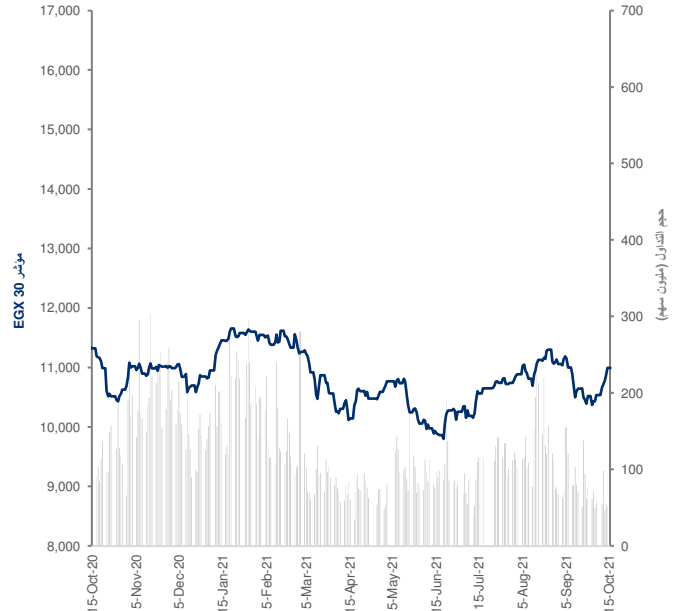
التقرير اليومي للبورصة المصرية

عائد القطاعات ومضاعفات التقييم

| التغير منذ بداية السنة | التغير منذ بداية الشهر | بداية التغيير اليومي | القيمة الرأسمالية (مليون ج.م.) | |
|---------------------------|---------------------------|-------------------------|-----------------------------------|--------------------------------|
| 2.9% | 1.4% | 0.7% | 482,681.1 | القيمة الرأسمالية (مليون ج.م.) |
| 4.2% | 4.8% | 1.1% | 151,420.2 | بنوك |
| 39.5% | 7.0% | (1.1%) | 28,946.7 | موارد اساسية |
| 2.1% | 5.8% | 3.5% | 32,506.5 | كيماويات |
| (23.8%) | (3.3%) | (1.3%) | 12,852.9 | التشييد ومواد البناء |
| 18.0% | 6.2% | 1.7% | 45,294.9 | خدمات مالية |
| 10.5% | 0.3% | (0.7%) | 7,912.5 | اغذية ومشروبات |
| (1.0%) | (2.0%) | 0.0% | 4,264.3 | رعاية صحية ودوية |
| (6.8%) | (3.2%) | (0.3%) | 38,630.3 | خدمات ومنتجات صناعية وسيارات |
| (22.1%) | 1.1% | (1.1%) | 1,029.7 | اعلام |
| 31.7% | 8.2% | 0.2% | 5,308.1 | غاز وبترول |
| (2.7%) | 0.2% | 1.7% | 35,271.6 | منتجات منزلية وشخصية |
| 4.8% | (3.1%) | (0.5%) | 53,705.8 | العقارات |
| (7.7%) | (6.8%) | 0.7% | 44,406.5 | اتصالات |
| (3.0%) | (2.0%) | 0.3% | 21,131.2 | ترفيه وسياحة |

العائد الشهري للقطاعات محسوب على أساس التغيير في القيمة الرأسمالية ، ومن الممكن أن يكون غير متساوي مع التغير في قيمة مؤشرات القطاعات

أداء المؤشر مقابل الكمية



بيانات تداول السوق ونسب التذبذب

| أداء السوق | التغيير اليومي | التغيير اليومي | الإقبال | الأداء منذ بداية السنة % |
|--------------------------------|----------------|----------------|----------|--------------------------|
| مؤشر EGX 30 | 114.19 | 1.0% | 10,995.6 | 4.6% |
| القيمة الرأسمالية (مليون ج.م.) | 3,544 | 0.7% | 482,681 | 1.4% |

| مؤشرات التداول | التغيير اليومي | المعدل اليومي منذ بداية عام | القيمة | التغيير اليومي |
|-------------------------------|----------------|-----------------------------|--------|----------------|
| الكمية المتداولة (مليون سهم) | (4.1) | (7.5%) | 50.9 | 115.7 |
| القيمة المتداولة (مليون ج.م.) | (36.5) | (10.0%) | 328.4 | 504.9 |
| عدد الصفقات | (297) | (2.6%) | 11,005 | 16,188 |

| حركة الاسهم | 29 ▲ | 18 ▼ | 12 = |
|-------------|------|------|------|
|-------------|------|------|------|

| الشركات الأكثر نشاطاً من حيث القيمة المتداولة | الإقبال (ج.م.) | التغيير (%) | القيمة المتداولة (ج.م. مليون.) |
|---|----------------|-------------|--------------------------------|
| البنك التجاري الدولي (مصر) | 46.00 | 1.55% | 71.60 |
| ابوقير للاسمدة والصناعات الكيماوية | 21.13 | 3.99% | 50.28 |
| سيدى كرير للبتر وكيموايات | 9.30 | 1.09% | 34.64 |
| اوراسكوم للاتشاء والصناعة | 70.01 | (1.75%) | 21.46 |
| بنك كريدي اجريكول مصر | 27.13 | 2.07% | 16.66 |

الشركات الأكثر ارتفاعاً وإنخفاضاً والأكثر نشاطاً خلال جلسة التداول

| الشركات الأكثر ارتفاعاً | الإقبال (ج.م.) | التغيير (%) |
|--------------------------------------|----------------|-------------|
| مجموعة عامر القابضة (عامر جروب) | 0.93 | 4.4% |
| ابوقير للاسمدة والصناعات الكيماوية | 21.13 | 4.0% |
| القابضة المصرية الكويتية | 1.32 | 3.3% |
| الخدمات الملاحية والبترولية - ماريدف | 0.16 | 3.2% |
| الشرقية للدخان - ايسترن كومباني | 12.37 | 2.6% |

| الشركات الأكثر إنخفاضاً | الإقبال (ج.م.) | التغيير (%) |
|-------------------------------------|----------------|-------------|
| الحديد والصلب المصرية | 1.62 | (5.0%) |
| الاسكندرية للغزل والنسيج (سبينالكس) | 1.78 | (4.8%) |
| الدلتا للسكر | 15.49 | (2.0%) |
| مصر للالومنيوم | 27.88 | (1.9%) |
| الزيوت المستخلصة ومنتجاتها | 1.80 | (1.8%) |

| الشركات الأكثر نشاطاً من حيث الكمية المتداولة | الإقبال (ج.م.) | الكمية المتداولة (الف سهم) |
|---|----------------|----------------------------|
| مجموعة عامر القابضة (عامر جروب) | 0.93 | 5,829 |
| المصريين للاسكان والتنمية والتعمير | 0.58 | 5,220 |
| المصرية للمنتجات السياحية | 1.68 | 4,848 |
| سيدى كرير للبتر وكيموايات | 9.30 | 3,700 |
| الاسكندرية للزيوت المعدنية | 4.11 | 3,577 |

المصدر: بلومبرغ، بحث كامكو

17 أكتوبر 2021

التقرير اليومي لبورصة عمان

عائد القطاعات ومضاعفات التقييم

| التغير منذ بداية السنة | التغير منذ بداية الشهر | بداية التغيير اليومي | القيمة الرأسمالية (مليون دينار اردني) | |
|---------------------------|---------------------------|-------------------------|--|---------------------------------|
| 22.3% | 1.6% | 0.4% | 11,483.1 | رصة عمان |
| 20.5% | 1.4% | 0.5% | 7,648.2 | ناع البنوك |
| 3.0% | 2.0% | 1.1% | 93.4 | أمين |
| 4.1% | (0.7%) | (0.9%) | 174.5 | ندمات المالية المتنوعة |
| 25.1% | (4.3%) | (0.3%) | 249.5 | قارات |
| 8.7% | (3.9%) | 0.5% | 27.6 | ندمات الصحية |
| (4.9%) | 1.1% | 0.0% | 213.6 | ندمات التطعيمية |
| 14.4% | 4.0% | 1.1% | 95.1 | نادق و السياحة |
| 5.7% | 2.8% | 0.9% | 67.4 | قل |
| 36.5% | 5.0% | 0.4% | 419.5 | تكنولوجيا و الاتصالات |
| 0.0% | 0.0% | 0.0% | 1.4 | علام |
| 27.7% | 3.9% | 1.9% | 540.4 | لاقة و المنافع |
| 5.1% | (1.3%) | 0.0% | 71.4 | ندمات التجارية |
| 324.7% | 0.0% | (1.2%) | 40.2 | دوية و الصناعات الطبية |
| 23.5% | (1.8%) | 0.5% | 25.2 | صناعات الكيماوية |
| (10.3%) | 1.3% | 0.7% | 64.9 | غذية و المشروبات |
| (97.9%) | (5.1%) | 1.8% | 16.9 | بغ و السجائر |
| 362.0% | 2.3% | (0.0%) | 1,602.2 | صناعات الاستخراجية و التعدينية |
| 4.5% | 0.2% | (1.8%) | 21.0 | صناعات الهندسية و الاتشائية |
| 0.7% | (0.7%) | 0.0% | 29.1 | صناعات الكهربائية |
| (4.6%) | (0.3%) | (0.3%) | 59.9 | ناعات الملابس و الجلود و النسيج |

نذ الشهري للقطاعات محسب على أساس التغيير في القيمة الرأسمالية ، ومن الممكن أن يكون غير متساوي مع التغيير في قيمة مؤشرات القطاعات

أداء المؤشر مقابل الكمية



بيانات تداول السوق ونسب التذبذب

| الأداء منذ بداية السنة % | التغير اليومي % | التغير اليومي % | الإقفال | أداء السوق |
|-----------------------------|--------------------|--------------------|---------|---------------------------------|
| 27.4% | 1.8% | 0.4% | 8.78 | المؤشر العام لبورصة عمان |
| 22.3% | 1.6% | 0.4% | 51 | القيمة الرأسمالية (مليون دينار) |

| المعدل اليومي منذ بداية عام | التغير اليومي % | التغير اليومي % | القيمة | مؤشرات التداول |
|-----------------------------|--------------------|--------------------|---------|------------------------------|
| 2019 | 2020 | | | |
| 3,498.5 | 4,134.7 | 56.4% | 1,235.2 | الكمية المتداولة (الف سهم) |
| 3,477.6 | 6,058.0 | 64.3% | 1,875.0 | القيمة المتداولة (الف دينار) |
| 1,350 | 2,440 | 52.0% | 925 | عدد الصفقات |

| حركة الاسهم |
|----------------|
| 80 = 27 ▼ 14 ▲ |

| القيمة المتداولة (دينار اردني '000) | التغير (%) | الإقفال (دينار اردني) | الشركات الأكثر نشاطاً من حيث القيمة المتداولة |
|--|---------------|--------------------------|---|
| 1.40 | 2.61% | 3.54 | مصفاة البترول الأردنية /جوبترول |
| 0.34 | (0.05%) | 18.67 | مناجم الفوسفات الاردنية |
| 0.31 | 1.62% | 1.88 | بنك المال الأردني |
| 0.29 | 2.19% | 1.40 | بنك القاهرة عمان |
| 0.29 | 0.20% | 4.99 | البنك العربي |

الشركات الأكثر ارتفاعاً وإنخفاضاً والأكثر نشاطاً خلال جلسة التداول

| الشركات الأكثر ارتفاعاً | الإقفال (دينار اردني) | التغير (%) |
|----------------------------------|--------------------------|---------------|
| إعمار للتطوير والاستثمار العقاري | 0.16 | 6.7% |
| الشرق الاوسط للتأمين | 1.36 | 4.6% |
| الدولية للاستثمارات الطبية | 1.43 | 4.4% |
| النقل والسياحة الاردنية /جت | 1.67 | 4.4% |
| دار الغذاء | 1.02 | 4.1% |

| الشركات الأكثر إنخفاضاً | الإقفال (دينار اردني) | التغير (%) |
|--|--------------------------|---------------|
| العالمية للموساطة والأسواق المالية | 0.60 | (4.8%) |
| الشرق العربي للاستثمارات المالية والاقتصادية | 0.60 | (4.8%) |
| المقايضة للنقل والاستثمار | 0.22 | (4.3%) |
| المعاصرون للمشاريع الاسكانية | 0.71 | (4.1%) |
| العربية لصناعة المواسير المعدنية | 0.67 | (2.9%) |

| الكمية المتداولة (الف سهم) | الإقفال (دينار اردني) | الشركات الأكثر نشاطاً من حيث الكمية المتداولة |
|-------------------------------|--------------------------|---|
| 450 | 0.35 | الأردن دبي للأحلاك |
| 400 | 3.54 | مصفاة البترول الأردنية /جوبترول |
| 291 | 0.92 | التجمعات لخدمات التغذية والاسكان |
| 262 | 0.47 | العقارية الأردنية للتنمية |
| 210 | 1.40 | بنك القاهرة عمان |

المصدر: بلومبرغ، بحوث كامكو

17 أكتوبر 2021

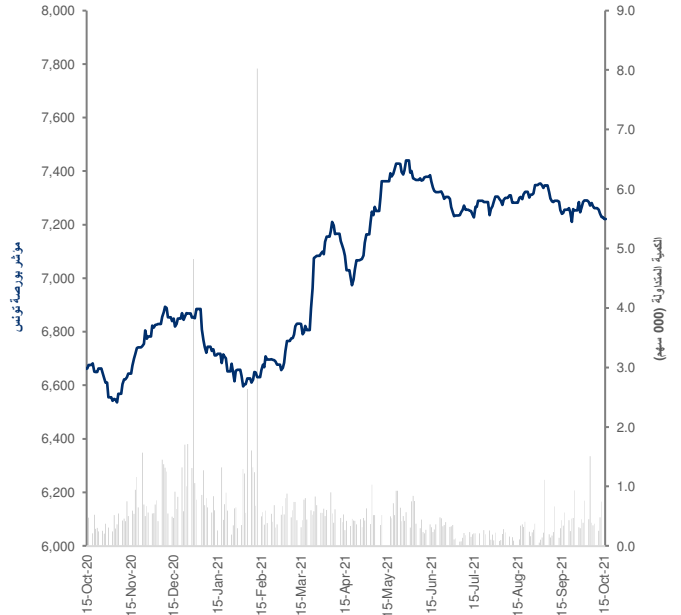
التقرير اليومي لبورصة تونس

عائد القطاعات ومضاعفات التقييم

| التغير منذ بداية السنة | التغير منذ بداية الشهر | بداية التغيير اليومي | القيمة الرأسمالية مليون دينار | |
|---------------------------|---------------------------|-------------------------|-------------------------------------|--------------------------|
| 2.1% | (1.1%) | (0.1%) | 22,130.8 | بورصة تونس |
| 1.8% | (2.3%) | 0.1% | 7,836.7 | البنوك |
| (3.7%) | 2.2% | (0.5%) | 889.0 | التأمين |
| 7.4% | 0.2% | (0.2%) | 571.8 | التاجر |
| 13.6% | (2.2%) | 0.6% | 2,240.4 | الخدمات المالية |
| 1.0% | (0.2%) | (0.1%) | 1,720.4 | الصناعة |
| 11.5% | (1.3%) | (0.6%) | 500.1 | الكيمياء |
| (2.4%) | (0.8%) | 0.1% | 5,457.8 | الفلحة والصيد البحري |
| 7.0% | (1.9%) | (1.6%) | 1,159.6 | الخدمات (مواد الاستهلاك) |
| 1.5% | 2.8% | (1.0%) | 1,755.0 | قطاعات اخرى |

العائد الشهري للقطاعات محسوب على أساس التغيير في القيمة الرأسمالية ، ومن الممكن أن يكون غير متساوي مع التغيير في قيمة مؤشرات القطاعات

أداء المؤشر مقابل الكمية



بيانات تداول السوق ونسب التذبذب

| الأداء منذ بداية السنة % | التغير اليومي % | التغير اليومي | الإقبال | أداء السوق |
|-----------------------------|--------------------|------------------|---------|---------------------------------|
| 5.0% | (0.2%) | (12.87) | 7,228.2 | مؤشر بورصة تونس |
| 2.1% | (0.094%) | (20.8) | 22,131 | القيمة الرأسمالية (مليون دينار) |

| المعدل اليومي منذ بداية عام 2020 | المعدل اليومي منذ بداية عام 2021 | التغير اليومي % | التغير اليومي | القيمة | مؤشرات التداول |
|-------------------------------------|-------------------------------------|--------------------|------------------|---------|------------------------------|
| 532.2 | 519.3 | (44.7%) | (214.1) | 741.4 | الكمية المتداولة (الف سهم) |
| 3,808.4 | 3,680.4 | (33.4%) | (974.6) | 2,706.4 | القيمة المتداولة (الف دينار) |
| 1,442 | 1,130 | (9.6%) | (123) | 1,181 | عدد الصفقات |

| حركة الاسهم | 35 = | 16 ▼ | 17 ▲ |
|-------------|------|------|------|
|-------------|------|------|------|

| القيمة المتداولة (دينار ألف) | التغير (%) | الإقبال (دينار) | الشركات الأكثر نشاطاً من حيث القيمة المتداولة |
|---------------------------------|---------------|--------------------|---|
| 0.22 | 0.00% | 31.40 | التجاري بنك |
| 0.22 | (0.23%) | 34.80 | دورات البورو |
| 0.17 | (1.62%) | 14.01 | واحدة تك القابضة |
| 0.13 | 0.17% | 11.99 | شركة المواد الصحية (لبلاس) |
| 0.12 | (0.80%) | 123.40 | الشركة التونسية للتأمين ستار |

الشركات الأكثر ارتفاعاً وإنخفاضاً والأكثر نشاطاً خلال جلسة التداول

| الشركات الأكثر ارتفاعاً | الإقبال (دينار) | التغير (%) |
|----------------------------------|--------------------|---------------|
| العالمية لتوزيع السيارات القابضة | 0.39 | 2.6% |
| البنك العربي لتونس | 2.30 | 2.2% |
| الشركة العصرية للخزف | 0.94 | 2.2% |
| الخطوط التونسية | 0.55 | 1.9% |
| بنك الأمان | 20.99 | 1.4% |

| الشركات الأكثر إنخفاضاً | الإقبال (دينار) | التغير (%) |
|-------------------------|--------------------|---------------|
| البطارية التونسية أسد | 2.10 | (4.5%) |
| بنك تونس والامارات | 6.70 | (4.3%) |
| شركة النقل للسيارات | 11.65 | (4.2%) |
| إسمنت بنزرت | 1.70 | (2.9%) |
| شركة المغازة العامة | 16.52 | (2.8%) |

| الشركات الأكثر نشاطاً من حيث الكمية المتداولة | الإقبال (دينار) | الكمية المتداولة (سهم) |
|---|--------------------|---------------------------|
| الشركة التونسية لأسواق الجملة | 3.93 | 30 |
| البطارية التونسية أسد | 2.10 | 22 |
| الخطوط التونسية | 0.55 | 19 |
| شركة الصناعة للأجهزة و الآلات الكهربائية | 4.16 | 18 |
| الشركة التونسية للبنك | 2.68 | 17 |

المصدر: بلومبرغ، بحوث كامكو

المسؤولية والإفصاح عن المعلومات الهامة

إن "كامكو إنفست" هي شركة مرخصة تخضع كليا لرقابه هيئة اسواق المال في دولة الكويت ("الهيئة الكويتية") وبشكل جزئي لرقابه بنك الكويت المركزي ("البنك المركزي").

الغرض من هذا التقرير هو توفير المعلومات فقط. لا يُعتبر مضمون هذا التقرير، بأي شكل من الأشكال، استثماراً أو عرضاً للاستثمار أو نصيحة أو إرشاداً قانونياً أو ضريبياً أو من أي نوع آخر، وينبغي بالتالي تجاهله عند النظر في أو اتخاذ أي قرارات استثمارية. لا تأخذ كامكو إنفست بعين الاعتبار، عند إعداد هذا التقرير، الأهداف الاستثمارية والوضع المالي والاحتياجات الخاصة لفردٍ معين وبناءً على ما تقدم، وقبل أخذ أي قرار بناءً على المعلومات الموجودة ضمن هذا المستند، ينبغي على المستثمرين أن يبادروا إلى تقييم الاستراتيجيات والمشار إليها في هذا التقرير على نحو مستقلٍّ ويقرروا بشأن ملاءمتها على ضوء ظروفهم وأهدافهم المالية الخاصة. يخضع محتوى التقرير لحقوق الملكية الفكرية المحفوظة. كما يُمنع نسخ أو توزيع أو نقل هذا البحث وهذه المعلومات في الكويت أو في أي اختصاص قضائي آخر لأي شخص آخر أو إدراجهم بأي شكلٍ من الأشكال في أي مستند آخر أو مادة أخرى من دون الحصول على موافقتنا الخطية المسبقة.

شهادة المحلل

يفيد كل محلل شارك بإعداد هذا التقرير، ان وجد وحيثما أمكن، وذلك في ما يختص بإعداد أو الشركات أو الأوراق المالية، بأن (1) الآراء المبينة في هذا التقرير تعكس آراء الشخصية حول الشركات والأوراق المالية؛ (2) أن تعويضاته المالية لم ولن تكون، معتمدة سواء مباشرة أو غير مباشرة، على التوصيات المحددة أو الآراء المبينة صراحةً في هذا التقرير.

تقديرات كامكو إنفست

تستند البحوث الاستثمارية في شركة كامكو إنفست إلى تحليل الاقتصادات الإقليمية، بالإضافة إلى التحليل المالي للقطاعات والشركات. تعكس بحوث الشركة الخاصة بكامكو إنفست عند تقديم التوصيات الخاصة بسعر سهم شركة معينة على روبا طويلة المدى (12 شهراً). تأتي مجموعات التصنيفات على الشكل التالي:

أداء متفوق: من المتوقع أن يسجل سعر السهم محل الدراسة عوائد تعادل أو تفوق 10% خلال الأشهر 12 المقبلة.

أداء محايد: من المتوقع أن يسجل سعر السهم محل الدراسة عوائد تتراوح ما بين 10% و 10+% في الأشهر 12 المقبلة.

أداء متدنٍ: من المتوقع أن يتراجع سعر السهم محل الدراسة بنسبة تصل إلى -10% في الأشهر 12 المقبلة.

قد يبرز في بعض الأحوال والظروف، تباين عن تلك التقديرات والتصنيفات الضمنية بسعر القيمة العادلة بالاستعانة بالمعايير أعلاه. كما تعتمد كامكو إنفست في سياستها على تحديث دراسة القيمة العادلة للشركات التي قامت بدراستها مسبقاً بحيث تعكس أي تغييرات جوهرية قد تؤثر في توقعات المحلل بشأن الشركة. من الممكن لتقلبات سعر السهم أن تتسبب في انتقال الأسهم إلى خارج نطاق التصنيف الضمني وفق هدف القيمة العادلة في كامكو إنفست. يمكن للمحللين أن لا يعدموا بالضرورة إلى تغيير التصنيفات والتقديرات في حال وقوع حالة مماثلة إلا أنه يُتوقع منهم الكشف عن الأسباب الكامنة وراء وجهة نظرهم وآرائهم لعملاء كامكو إنفست.

ترفض كامكو إنفست صراحةً كل بند أو شرط تقترحون إضافته على بيان إخلاء المسؤولية أو يتعارض مع البيان المذكور ولن يكون له أي مفعول. تستند المعلومات المتضمنة في هذا التقرير إلى التداولات الجارية والإحصاءات والمعلومات العامة الأخرى التي نعتقد بأنها موثوقة. إننا لا نعلن أو نضمن بأن هذه المعلومات صحيحة أو دقيقة أو تامة وبالتالي لا ينبغي التعويل عليها. لا تلزم كامكو إنفست بتحديث أو تغيير أو تعديل هذا التقرير أو بإبلاغ أي مستلم في حال طاول تغيير ما رأي أو توقع أو تقدير مبيّن فيه أو بات بالتالي غير دقيق. إن نشر هذا التقرير هو لأغراض إعلامية بحته لا تمت بصلة لأي عرض استثماري أو تجاري. لا ينشأ عن المعلومات الواردة في التقارير المنشورة أي التزام قانوني و/أو اتفاقية ملزمة، بما في ذلك على سبيل المثال لا الحصر، أي التزام بتحديث معلومات مماثلة. إنكم تحملون مسؤولية إجراء أبحاثكم الخاصة وتحليل المعلومات المتضمنة أو المشار إليها في هذا التقرير. وتقييم مميزات ومخاطر المتعلقة بالأوراق المالية موضوع التقرير أو أي مستند آخر. وعلاوة على ذلك، من الممكن أن تخضع بيانات/معلومات محددة للبيانات والشروط المنصوص عليها في اتفاقيات أخرى تشكل كامكو إنفست طرفاً فيها.

لا يجب تفسير أي عبارة واردة في هذا التقرير على أنه طلب أو عرض أو توصية بشراء أو التصرف في أي استثمار أو بالالتزام بأي معاملة أو بتقديم أي نصيحة أو خدمة استثمارية. إن هذا التقرير موجه إلى العملاء المحترفين وليس لعملاء البيع بالتجزئة ضمن مفهوم قواعد هيئة السوق المالية. لا ينبغي على الآخرين ممن يستلمون هذا التقرير التعويل عليه أو التصرف وفق مضمونه. يتوجب على كل كيان أو فرد يصيغ بحوزته هذا التقرير أن يطلع على مضمونه ويحترم القيود الواردة فيه وأن يمتنع عن التعويل عليه أو التصرف وفق مضمونه حيث يُعد من غير القانوني تقديم عرض أو دعوة أو توصية لشخص ما من دون التقيد بأي ترخيص أو تسجيل أو متطلبات قانونية.

تخضع شركة كامكو إنفست للاستثمار (مركز دبي المالي العالمي) المحدودة المملوكة بالكامل لشركة كامكو إنفست للاستثمار ش.م.ك. "عامّة" سلطة دبي للخدمات المالية. ويجوز لشركة كامكو إنفست للاستثمار (مركز دبي المالي العالمي) أن تقوم بالأنشطة المالية التي تندرج ضمن نطاق رخصة سلطة دبي للخدمات المالية الحالية فقط. يمكن توزيع المعلومات الواردة في هذه الوثيقة من قبل كامكو إنفست (مركز دبي المالي العالمي) نيابة عن شركة كامكو إنفست للاستثمار ش.م.ك. "عامّة". تستهدف هذه الوثيقة العملاء المحترفين أو أطراف الأسواق فقط على النحو المحدد من جانب سلطة دبي للخدمات المالية، ولا يجوز لأي شخص آخر الاعتماد عليها.

لا يجوز توزيع هذا التقرير في المملكة العربية السعودية إلا للأشخاص المصرح لهم بموجب لائحة عروض الأوراق المالية الصادرة عن هيئة السوق المالية. لا تقدم هيئة السوق المالية أي تعهد فيما يتعلق بدقة أو اكتمال هذا التقرير، وتخلي مسؤوليتها صراحةً من أي مسؤولية من أي نوع عن أي خسارة تنشأ عن أو يتم تكديدها بالاعتماد على أي جزء من هذا التقرير. يجب على متلقي هذا التقرير بموجبه إجراء البحوث الخاصة بهم بشأن دقة المعلومات المتعلقة بمحتويات هذا التقرير. إذا لم تفهم محتويات هذا التقرير، يجب عليك استشارة مستشار مالي معتمد.

تحذيرات من المخاطر

تتخذ الأسعار أو التخمينات أو التوقعات صفة دلالية بحته ولا تهدف بالتالي إلى توقع النتائج الفعلية بحيث قد تختلف بشكل ملحوظ عن الأسعار أو التخمينات أو التوقعات المبينة في هذا التقرير. قد ترتفع قيمة الاستثمار أو تتدنّى، وقد تشهد قيمة الاستثمار كما الإيرادات المحقق منه تقلبات من يوم لآخر نتيجة التغييرات التي تطاول الأسواق الاقتصادية ذات الصلة (بما في ذلك، على سبيل المثال لا الحصر، التغييرات الممكنة وغير الممكنة توقعها في أسعار الفائدة، وأسعار الصرف الأجنبي، وأسعار التأخير وأسعار النقع المسبق والظروف السياسية أو المالية، إلخ...).

لا يدل الأداء الماضي على النتائج المستقبلية. تعدّ كافة الآراء أو التقديرات أو التخمينات (أسعار الأسهم محل البحث والتقديرات بشكل خاص) غير دقيقة بالأساس وتخضع للرأي والتقدير. إنها عبارة عن آراء وليست حقائق تستند إلى توقعات وتقديرات راهنة وتعول على الاعتقادات والفرضيات. قد تختلف المحصّلات والعوائد الفعلية اختلافاً جوهرياً عن المحصّلات والعوائد المصرّح عنها أو المتوقعة وليس هناك أي ضمانات للأداء المستقبلي. تنشأ عن صفقاتٍ معينة، بما فيها الصفقات المشتملة على السلع والخيارات والمشتقات الأخرى، مخاطر هامة لا تناسب بالتالي جميع المستثمرين. لا يعزّم هذا التقرير على رصد أو عرض كافة المخاطر (المباشرة أو غير المباشرة) التي ترتبط بالاستثمارات أو الاستراتيجيات المشار إليها في هذا التقرير.

تضارب المصالح

تقدّم كامكو إنفست والشركات التابعة خدمات مصرفية استثمارية كاملة وقد يتخذ مدراء ومسؤولين وموظفين فيها، مواقف تتعارض مع الآراء المبينة في هذا التقرير. يمكن لموظفي البيع وموظفي التداول وغيرهم من المختصين في كامكو إنفست تزويد عملائنا ومكاتب التداول بتعليقات شفوية أو خطية حول السوق أو باستراتيجيات التداول تعكس آراء متعارضة مع الآراء المبينة صراحةً في هذا التقرير. يمكن لإدارة الأصول ومكاتب التداول خاصتنا وأعمالنا الاستثمارية اتخاذ قرارات استثمارية لا تتناغم والتوصيات أو الآراء المبينة صراحةً في هذا التقرير. يجوز لكامكو إنفست أن تقيم أو تسعى لإقامة علاقات على مستوى خدمات الاستثمار المصرفية أو علاقات عمل أخرى تحصل في مقابلها على تعويض من الشركات موضوع هذا التقرير. لم تتم مراجعة الحقائق والآراء المبينة في هذا التقرير من قبل المختصين في مجالات عمل أخرى في كامكو إنفست، بما في ذلك طاقم الخدمات المصرفية الاستثمارية، ويمكن ألا تجسّد معلومات يكون هؤلاء المختصين على علم بها. يمتلك بنك الخليج المتحد- البحرين غالبية أسهم كامكو إنفست ويمكن أن ينشأ عن هذه الملكية أو أن تشهد على تضارب مصالح.

إخلاء المسؤولية القانونية والضمانة

لا تقدم كامكو إنفست إعلانات أو ضمانات صريحة أو ضمنية. وإتّناء، وفي الحدود الكاملة التي يسمح بها القانون المنطبق، نخلي بموجبه صراحةً مسؤوليتنا عن أي وكافة الإعلانات والضمانات الصريحة والضمنية، أيًا كان نوعها، بما في ذلك على سبيل المثال لا الحصر، كل ضمانات تتعلق بدقة المعلومات أو ملاءمتها للوقت أو ملاءمتها لغرض معين و/أو كل ضمانات تتعلق بعدم المخالفة. لا تقبل كامكو إنفست تحمّل أي مسؤولية قانونية في كافة الأحوال، بما في ذلك (على سبيل المثال لا الحصر) تعويلكم على المعلومات المتضمنة في هذا التقرير، وأي إغفال عن أي أضرار أو خسائر أيًا كان نوعها، بما في ذلك (على سبيل المثال لا الحصر) أضرار مباشرة، غير مباشرة، عرضية، خاصة أو تبعية، أو مصاريف أو خسائر تنشأ عن أو ترتبط بالاستناد على هذا التقرير أو بعدم التمكن من الاستناد عليه، أو ترتبط بأي خطأ أو إغفال أو عيب أو فيروس الحاسوب أو تعطل النظام، أو خسارة ربح أو شهرة أو سمعة، حتى وإن تم الإبلاغ صراحةً عن احتمال التعرض لخسائر أو أضرار مماثلة، بحيث تنشأ عن أو ترتبط بالاستناد على هذا التقرير. لا نستثنى واجباتنا أو مسؤوليتنا المنصوص عليها بموجب القوانين المطبقة والملائمة.

KAMCO INVEST

شركة كامكو للاستثمار - ش.م.ك (عامّة)

برج الشهيد، شارع خالد بن الوليد، منطقة شرق

ص.ب 28873 الصفاة 13149 دولة الكويت

هاتف : 22336600 (+965) فاكس : 22492395 (+965)

البريد الإلكتروني : kamcoird@kamcoinvest.com

الصفحة الإلكترونية : www.kamcoinvest.com

كامكو إنفست