

2 سبتمبر 2020

التقرير اليومي لأسواق الشرق الأوسط وشمال أفريقيا

البلد	المؤشر	إغلاق المؤشر	التغيير اليومي (%)	الأداء منذ بداية عام 2020 (%)	الأداء في عام 2019 (%)
<b>دول الشرق الأوسط وشمال إفريقيا</b>					
الكويت	مؤشر السوق الأول	5,889.07	0.6%	(15.6%)	32.4%
الكويت	مؤشر رئيسي 50	4,217.07	0.8%	(15.5%)	4.8%
الكويت	مؤشر السوق الرئيسي	4,213.71	0.7%	(14.2%)	3.6%
الكويت	مؤشر السوق العام	5,326.87	0.6%	(15.2%)	23.7%
السعودية	مؤشر تداول العام	7,898.86	(0.5%)	(5.8%)	7.2%
دبي	المؤشر العام لسوق دبي المالي	2,252.39	0.3%	(18.5%)	9.3%
دبي	مؤشر ناسداك دبي	2,748.99	0.0%	(13.7%)	3.6%
أبوظبي	مؤشر أبوظبي العام	4,525.41	0.1%	(10.8%)	3.3%
قطر	مؤشر بورصة قطر (20)	9,850.68	0.1%	(5.5%)	1.2%
البحرين	مؤشر البحرين العام	1,405.62	1.8%	(12.7%)	20.4%
عمان	المؤشر العام 30 لسوق مسقط	3,780.25	0.2%	(5.0%)	(7.9%)
مصر	مؤشر EGX 30	11,233.94	(1.2%)	(19.5%)	7.1%
الأردن	المؤشر العام لبورصة عمان	1,577.77	0.3%	(13.1%)	(4.9%)
لبنان	مؤشر بيروت الوزني	596.74	(0.1%)	(24.0%)	(19.6%)
تونس	مؤشر بورصة تونس	6,756.07	(0.2%)	(5.1%)	(2.1%)
المغرب	مؤشر مازي	10,286.25	1.5%	(15.5%)	7.1%
سوريا	مؤشر بورصة تونس	7,454.81	(0.4%)	27.7%	(5.7%)
<b>الاسواق الناشئة</b>					
الصين	مؤشر SSE المركب	3,410.61	0.4%	11.8%	22.3%
روسيا	الروسي RTS INDEX (\$)	1,274.50	1.3%	(17.7%)	44.9%
الهند	مؤشر SENSEX	38,900.80	0.7%	(5.7%)	14.4%
البرازيل	مؤشر BOVESPA Stock	102,167.60	2.8%	(11.7%)	31.6%
المكسيك	مؤشر البورصة BOLSA	37,487.99	1.8%	(13.9%)	4.6%
كوريا	مؤشر KOSPI	2,349.55	1.0%	6.9%	7.7%
تايوان	مؤشر TAIEX	12,703.28	0.9%	5.9%	23.3%
<b>الاسواق العالمية</b>					
عالم	مؤشر MSCI العالمي	2,467.25	0.5%	4.6%	25.2%
آسيا	لبلدان آسيا والمحيط الهادئ MSCI	173.70	0.6%	1.8%	16.3%
أوروبا	DJ Stoxx 600	365.23	(0.4%)	(12.2%)	23.2%
أوروبا	FTSEurofirst 300	1,415.64	(0.3%)	(12.8%)	22.0%
الاسواق الناشئة	مؤشر الاسواق الناشئة MSCI	1,120.02	1.7%	0.5%	15.4%
أمريكا	S&P 500	3,526.65	0.8%	9.2%	28.9%
أمريكا	DJIA	28,645.66	0.8%	0.4%	22.3%
أمريكا	NASDAQ Composite	11,939.67	1.4%	33.1%	35.2%
بريطانيا	FTSE 100	5,862.05	(1.7%)	(22.3%)	12.1%
ألمانيا	DAX	12,974.25	0.2%	(2.1%)	25.5%
اليابان	NIKKEI 225	23,138.07	(0.0%)	(2.2%)	18.2%
هونغ كونغ	HANG SENG INDEX	25,184.85	0.0%	(10.7%)	9.1%
<b>السلع</b>					
نقط	أوبك الخام	46.27	2.1%	(31.9%)	31.8%
نقط	برنت	45.58	0.7%	(30.9%)	22.7%
نقط	الكويت	46.01	(1.6%)	(31.4%)	26.7%
غاز طبيعي	NYMEX (USD/MMBtu) الغاز الطبيعي	2.53	(3.9%)	7.7%	(28.5%)
الذهب	الذهب سبوت Oz/\$	1,970.18	0.1%	29.9%	18.3%

في هذا التقرير...

الكويت

السعودية

دبي

أبوظبي

قطر

البحرين

عمان

مصر

الأردن

تونس

للمزيد من المعلومات الرجاء الاتصال بإدارة بحوث الاستثمار عبر موقع الشركة على الإنترنت: <http://www.kamcoinvest.com>

أو عبر البريد الإلكتروني [kamcoird@kamcoinvest.com](mailto:kamcoird@kamcoinvest.com)

أو على 22336600 (965)، فاكس 22492395 (965). شركة

كامكو للاستثمار - ش.م.ك (عامه)

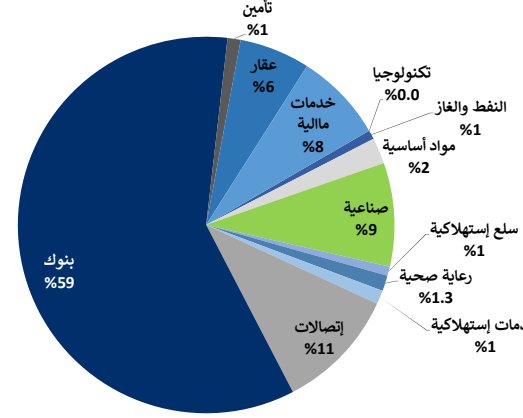
2 سبتمبر 2020

## التقرير اليومي لبورصة الكويت

القيمة السوقية لقطاعات بورصة الكويت والعائد منذ بداية الشهر والسنة

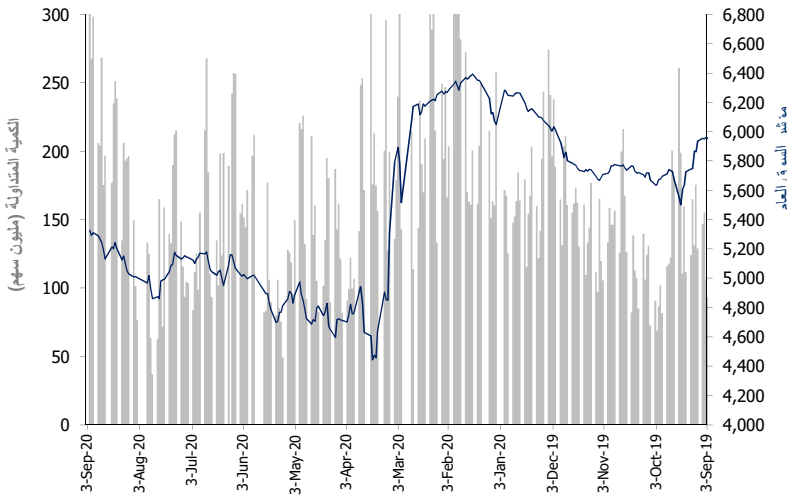
توزيع القيمة السوقية على القطاعات

القيمة السوقية مليون دك	التغير اليومي	التغير منذ بداية الشهر	التغير منذ بداية السنة	بورصة الكويت
31,536.2	▲ 0.6%	0.6%	(13.2%)	بورصة الكويت
236.0	▼ (2.3%)	(2.3%)	(8.5%)	النفط والغاز
697.7	▲ 0.4%	0.4%	(13.6%)	مواد أساسية
2,772.4	▲ 0.7%	0.7%	(15.8%)	صناعية
250.0	▲ 1.3%	1.3%	26.6%	سلع استهلاكية
411.2	= 0.0%	0.0%	(6.3%)	رعاية صحية
370.4	▲ 0.7%	0.7%	(32.9%)	خدمات استهلاكية
3,278.2	▼ (0.1%)	(0.1%)	(4.1%)	إتصالات
18,538.5	▲ 0.6%	0.6%	(15.7%)	بنوك
350.6	▼ (0.3%)	(0.3%)	0.9%	تأمين
1,889.1	▲ 1.3%	1.6%	(16.4%)	عقار
2,382.4	▲ 1.7%	1.7%	(13.9%)	خدمات مالية
6.5	▼ (5.0%)	(5.0%)	(8.3%)	تكنولوجيا
353.1	▲ 0.3%	0.3%	N/A	مناقص



اداء اكبر عشر شركات كويتية مدرجة في بورصة الكويت

اداء المؤشر مقابل الكمية



حركة الاسهم 61 = 33 ▼ 80 ▲

بيانات تداول بورصة الكويت ونسب التدبذب

التغير السنوي (%)	التغير الشهري (%)	التغير اليومي (نقطة)	الإقفال	أداء بورصة الكويت
(15.6%)	0.6%	34.51	5,889.07	مؤشر السوق الأول
(15.5%)	0.83%	34.88	4,217.07	مؤشر رئيسي 50
(14.2%)	0.69%	28.87	4,213.71	مؤشر السوق الرئيسي
(15.2%)	0.6%	32.58	5,326.87	مؤشر السوق العام
(13.2%)	0.6%	193.26	31,536.24	القيمة الرأسمالية (مليون دك)

المعدل اليومي	منذ بداية عام	منذ بداية عام	التغير اليومي (%)	التغير اليومي	القيمة
2019	2020	(%)			
88.6	174.2	31.7%	84.8	352.5	مؤشرات التداول الكمية (مليون سهم)
16.9	34.7	(3.9%)	(1.8)	43.43	القيمة (مليون دك)
3,810	8,186	(0.6%)	(61.0)	10,506	عدد الصفقات

القيمة السوقية مليون دك.	مضاعف السعر للربحية (X)	العائد على حقوق المساهمين	الترتيب
5,925	14.77	11.7%	1
4,842	19.29	12.2%	2
2,553	11.77	16.7%	3
2,279	10.29	17.1%	4
1,901	30.34	10.9%	5
1,271	14.65	7.9%	6
996	NM	0.0%	7
712	12.62	11.9%	8
652	10.25	9.6%	9
565	10.27	12.1%	10
21,697	15.33	11.7%	الاجمالي

تم احتساب العائد على حقوق المساهمين على اساس صفى الارباح لـ 12 شهر المنتهية في 30 سبتمبر 2019 وحقوق المساهمين كما في 30 سبتمبر 2019

الشركات الأكثر صعوداً وانخفاضاً وأكثر نشاطاً

الشركات الأكثر صعوداً (%)	الإقفال (د.ك.)	التغير (د.ك.)	التغير (%)
شركة منظمات للمشاريع العقارية	0.069	0.019	37.5%
شركة رمال الكويت العقارية	0.019	0.004	27.6%
شركة الصلبلوخ التجارية	0.033	0.006	20.8%
شركة صوك القابضة	0.028	0.005	19.8%
شركة جباد القابضة	0.036	0.003	10.1%

الشركات الأكثر انخفاضاً (%)	الإقفال (د.ك.)	التغير (د.ك.)	التغير (%)
شركة المعادن والصناعات التحويلية	0.041	(0.003)	(6.9%)
شركة الأنظمة الآلية	0.065	(0.003)	(5.0%)
الشركة الوطنية للصناعات الاستهلاكية	0.052	(0.003)	(4.9%)
شركة وربة كابيتال القابضة	0.048	(0.002)	(4.8%)
شركة عقار للاستثمارات العقارية	0.062	(0.003)	(4.6%)

الشركات الأكثر نشاطاً	الإقفال (د.ك.)	التغير (د.ك.)	الكمية المتداولة (سهم)
الخليجية للاستثمار البترولي	0.021	0.078	31,669,192
البنك الأهلي المتحد - البحرين	0.234	0.004	31,504,010
شركة أعيان للإجارة والاستثمار	0.065	0.090	28,597,531
شركة مجموعة السلام القابضة	0.025	0.069	25,328,146
مجموعة أرزان المالية للتمويل والاستثمار	0.061	0.051	22,211,043

المصدر: إدارة بحوث الاستثمار - كامكو

2 سبتمبر 2020

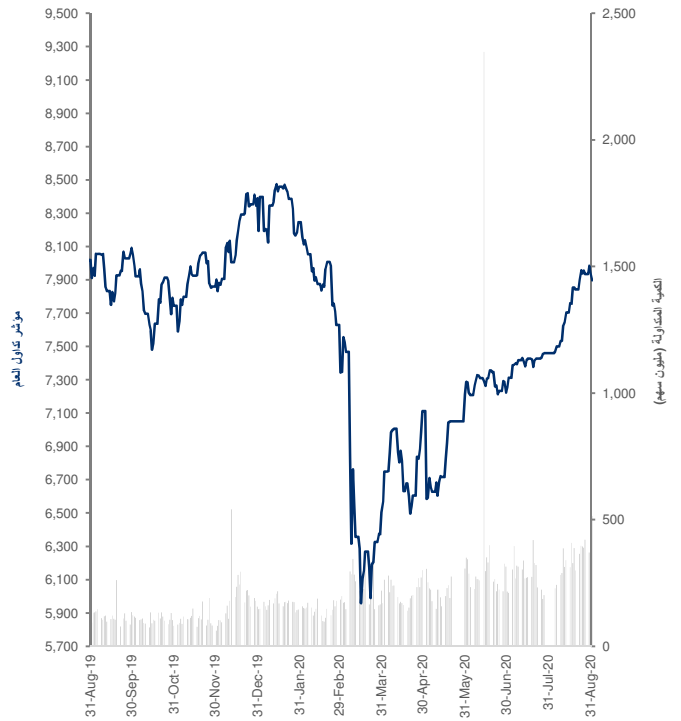
## التقرير اليومي لسوق الاسهم السعودي (تداول)

### عائد القطاعات ومضاعفات التقييم

التغير منذ بداية السنة	التغير منذ بداية الشهر	بداية التغير اليومي	القيمة الرأسمالية (مليون رس)	مؤشر تداول العام
(1.3%)	(0.8%)	(0.8%)	8,908,271.0	الطاقة
(0.1%)	(0.8%)	(0.8%)	7,082,421.5	المواد الأساسية
(5.3%)	(0.3%)	(0.3%)	513,410.3	السلع الرأسمالية
11.1%	(0.5%)	(0.5%)	14,549.5	الخدمات التجارية والمهنية
(16.5%)	0.9%	0.9%	7,686.0	النقل
(4.5%)	1.1%	1.1%	13,290.5	السلع طويلة الاجل
18.6%	3.0%	3.0%	3,410.8	الخدمات الاستهلاكية
3.1%	(0.8%)	(0.8%)	23,621.2	الإعلام
(9.0%)	(2.8%)	(2.8%)	5,902.5	تجزئة السلع الكمالية
(0.0%)	0.4%	0.4%	33,696.8	تجزئة الأغذية
54.8%	1.2%	1.2%	13,117.8	إنتاج الأغذية
21.0%	(0.6%)	(0.6%)	95,729.1	الرعاية الصحية
170.7%	0.0%	0.0%	58,922.9	الادوية
26.2%	(3.8%)	(3.8%)	4,128.0	البنوك
(16.5%)	(1.1%)	(1.1%)	576,101.9	الاستثمار والتمويل
(4.0%)	0.4%	0.4%	28,912.9	التأمين
19.0%	(0.0%)	(0.0%)	46,245.8	الاتصالات
(4.9%)	(0.5%)	(0.5%)	218,706.7	المرافق العامة
(21.3%)	(0.6%)	(0.6%)	68,116.8	الصناديق العقارية المتداولة
(2.1%)	0.3%	0.3%	14,509.8	إدارة وتطوير العقارات
(4.5%)	1.9%	1.9%	83,963.5	التطبيقات وخدمات التقنية
96.4%	(2.0%)	(2.0%)	1,827.0	

العائد الشهري للقطاعات محسوب على أساس التغيير في القيمة الرأسمالية ، ومن الممكن أن يكون غير متساوي مع التغير في قيمة مؤشرات القطاعات

### أداء المؤشر مقابل الكمية



### بيانات تداول السوق ونسب التدبذب

أداء السوق	التغيير اليومي	التغيير اليومي	الإقفال	أداء منذ بداية
%	%	%		السنة %
مؤشر تداول العام	(0.5%)	(41.84)	7,898.9	(5.8%)
القيمة الرأسمالية (مليون رس)	(0.8%)	(68,199)	8,908,271	(1.3%)

مؤشرات التداول	التغيير اليومي	التغيير اليومي	القيمة	المعدل اليومي منذ بداية عام
	%			2019
الكمية المتداولة (مليون سهم)	(5.9%)	(32.3)	514.1	133.8
القيمة المتداولة (مليون رس)	(19.4%)	(2,625.5)	10,941.2	3,568.3
عدد الصفقات	0.1%	251	434,072	108,016

حركة الاسهم	الزيادة	الانخفاض	الثبات
	67 ▲	121 ▼	14 =

### الشركات الأكثر ارتفاعاً وإنخفاضاً وأكثر نشاطاً خلال جلسة التداول

الشركات الأكثر ارتفاعاً	الإقفال (رس)	التغيير (%)
شركة الحسن غازي إبراهيم شاكر	14.52	10.0%
إعمار المدينة الاقتصادية	8.87	9.9%
شركة الجوف الزراعية	36.10	9.9%
شركة العبدلطيف للاستثمار الصناعي	14.58	9.3%
شركة ولاء للتأمين التعاوني	20.76	7.1%

الشركات الأكثر انخفاضاً	الإقفال (رس)	التغيير (%)
شركة وفرة للصناعة والتنمية	67.60	(5.6%)
شركة المصافي العربية السعودية	72.50	(4.4%)
المجموعة المتحدة للتأمين التعاوني	35.00	(4.0%)
شركة بحر العرب لأنظمة المعلومات	63.70	(3.9%)
الشركة السعودية للصناعات الدوائية والمستلزمات الطبية	34.40	(3.8%)

الشركات الأكثر نشاطاً من حيث القيمة المتداولة	الإقفال (رس)	التغيير (%)	القيمة المتداولة (مليون رس)
شركة دار الأركان للتطوير العقاري	8.35	2.96%	612.09
مصرف الراجحي	63.40	(2.31%)	510.65
شركة تهامة للإعلان والعلاقات العامة	35.00	(0.71%)	388.46
شركة الزيت العربية السعودية	35.25	(0.84%)	344.29
شركة رابغ للتكرير والبتروكيماويات	14.44	1.12%	320.51

الشركات الأكثر نشاطاً من حيث الكمية المتداولة	الإقفال (رس)	الكمية المتداولة (الف سهم)
شركة دار الأركان للتطوير العقاري	8.35	73,794
شركة رابغ للتكرير والبتروكيماويات	14.44	21,783
مصرف الإنماء	15.48	15,329
شركة الحسن غازي إبراهيم شاكر	14.52	14,821
شركة كيان السعودية للبتروكيماويات	9.16	14,193

المصدر: بلومبرغ، بحوث كامكو

2 سبتمبر 2020

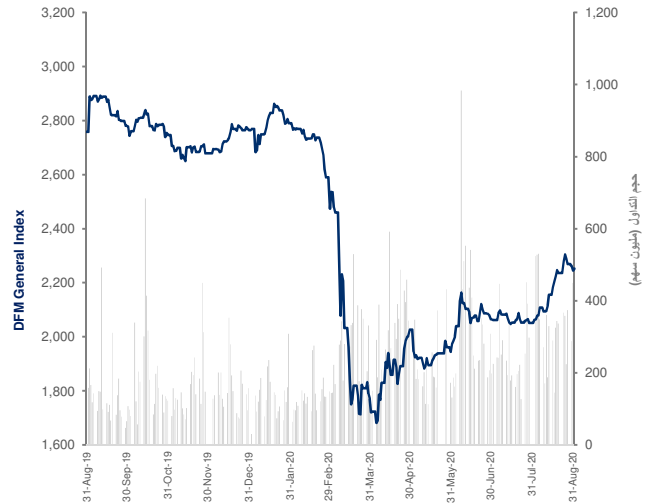
## التقرير اليومي لسوق دبي المالي

### عائد القطاعات ومضاعفات التقييم

التغير منذ بداية السنة	التغير منذ بداية الشهر	بداية التغيير اليومي	القيمة الرأسمالية مليون درهم	
(16.5%)	0.3%	0.3%	311,400.1	سوق دبي المالي
(17.2%)	0.6%	0.6%	170,335.7	البنوك
(5.3%)	1.0%	1.0%	3,135.9	السلع الاستهلاكية
(10.7%)	(0.2%)	(0.2%)	15,242.0	الاستثمار والخدمات المالية
3.7%	1.0%	1.0%	5,253.1	التأمين
(4.2%)	(0.0%)	(0.0%)	4,926.9	الصناعة
(26.5%)	0.2%	0.2%	57,623.1	العقارات والانشاءات الهندسية
(6.3%)	(0.6%)	(0.6%)	23,772.6	الاتصالات
(8.7%)	(0.4%)	(0.4%)	22,845.7	النقل
7.5%	(1.2%)	(1.2%)	8,265.1	الخدمات

العائد الشهري للقطاعات محسوب على أساس التغيير في القيمة الرأسمالية ، ومن الممكن أن يكون غير متساوي مع التغيير في قيمة مؤشرات القطاعات

### أداء المؤشر مقابل الكمية



### بيانات تداول السوق ونسب التدبذب

الإقفال	التغيير اليومي	التغيير اليومي %	الأداء منذ بداية السنة %	أداء السوق
2,252.4	7.10	0.3%	(18.5%)	المؤشر العام لسوق دبي المالي
311,400	812	0.3%	(16.5%)	القيمة الرأسمالية (مليون درهم)

المعدل اليومي منذ بداية عام	التغيير اليومي %	التغيير اليومي	القيمة	مؤشرات التداول
2019	2020	(17.0%)	(76.5)	373.1
144.2	255.0	(74.3%)	(1,025.2)	الكمية المتداولة (مليون سهم)
191.5	256.6	(19.3%)	(1,539)	القيمة المتداولة (مليون درهم)
2,639	3,885			عدد الصفقات

حركة الاسهم
34 = 10 ▼ 18 ▲

الإقفال (درهم)	التغيير (%)	القيمة المتداولة (درهم مليون)	الشركات الأكثر نشاطاً من حيث القيمة المتداولة
0.77	14.95%	82.27	ارابتك القابضة ش.م.ع.
10.90	0.93%	69.03	الإمارات دبي الوطني
2.87	(0.35%)	38.40	اعمار العقارية
0.73	4.30%	28.65	الشركة الإسلامية العربية للتأمين
0.64	3.25%	21.34	بيت التمويل الخليجي

### الشركات الأكثر ارتفاعاً وإنخفاضاً والأكثر نشاطاً خلال جلسة التداول

الشركات الأكثر ارتفاعاً	الإقفال (درهم)	التغيير (%)
ارابتك القابضة ش.م.ع.	0.77	14.9%
شركة دبي الإسلامية للتأمين وإعادة التأمين	0.60	12.0%
الشركة الإسلامية العربية للتأمين	0.73	4.3%
شركة اكتتاب القابضة	0.17	3.8%
دي إكس بي إنترتينمننتس (ش.م.ع.)	0.12	3.3%

الشركات الأكثر إنخفاضاً	الإقفال (درهم)	التغيير (%)
مصرف السلام - سودان	1.38	(4.8%)
الشركة الوطنية للتبريد المركزي (تبريد)	2.10	(1.9%)
شركة أرامكس	3.60	(1.1%)
العربية للطيران	1.15	(0.9%)
دبي للاستثمار	1.21	(0.8%)

الإقفال (درهم)	الكمية المتداولة (الف سهم)	الشركات الأكثر نشاطاً من حيث الكمية المتداولة
0.77	111,150	ارابتك القابضة ش.م.ع.
0.31	60,514	الاتحاد العقاريه
0.73	39,569	الشركة الإسلامية العربية للتأمين
0.64	34,131	بيت التمويل الخليجي
0.60	23,934	شركة دبي الإسلامية للتأمين وإعادة التأمين

المصدر: بلومبرغ، بحث كامكو

2 سبتمبر 2020

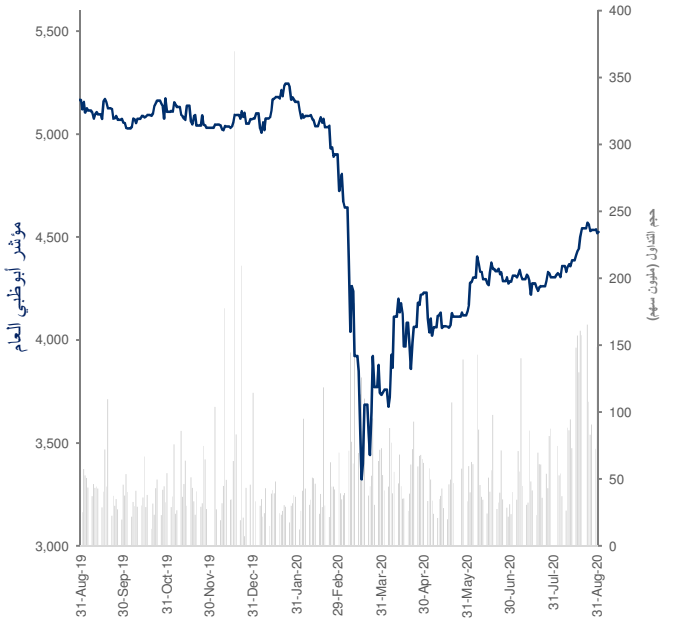
## التقرير اليومي لسوق أبوظبي للأوراق المالية

### عائد القطاعات ومضاعفات التقييم

التغير منذ بداية السنة	التغير منذ بداية الشهر	بداية التغيير اليومي	القيمة الرأسمالية مليون درهم	
28.6%	0.1%	0.1%	699,016.6	سوق أبوظبي للأوراق المالية
(24.2%)	0.2%	0.2%	207,310.4	البنوك
(3.6%)	(2.7%)	(2.7%)	1,921.3	الاستثمار والخدمات المالية
(4.3%)	0.8%	0.8%	17,859.3	العقار
351.2%	0.5%	0.5%	211,461.3	الطاقة
401.1%	(1.1%)	(1.1%)	70,718.4	السلع الاستهلاكية
5.0%	0.7%	0.7%	7,022.4	الصناعة
10.2%	0.1%	0.1%	8,685.7	التأمين
(0.3%)	0.0%	0.0%	164,642.9	الاتصالات
4.6%	1.7%	1.7%	9,394.9	الخدمات

العائد الشهري للقطاعات محسوب على أساس التغيير في القيمة الرأسمالية، ومن الممكن أن يكون غير متساوي مع التغيير في قيمة مؤشرات القطاعات

### أداء المؤشر مقابل الكمية



### بيانات تداول السوق ونسب التذبذب

أداء السوق	التغيير اليومي	التغيير اليومي	الإقفال	الأداء منذ بداية السنة %
مؤشر أبوظبي العام	6.09	0.1%	4,525.4	(10.8%)
القيمة الرأسمالية (مليون درهم)	1,023	0.1%	699,017	28.6%

مؤشرات التداول	التغيير اليومي	التغيير اليومي	القيمة	المعدل اليومي منذ بداية عام
الكمية المتداولة (مليون سهم)	(43.4)	(29.2%)	105.2	58.2
القيمة المتداولة (مليون درهم)	(303.5)	(41.5%)	427.4	169.4
عدد الصفقات	(914)	(29.7%)	2,167	1,836

حركة الاسهم	▲	▼	=
	15	11	38

الشركات الأكثر نشاطاً من حيث القيمة المتداولة	الإقفال (درهم)	التغيير (%)	القيمة المتداولة (درهم)
بنك أبوظبي الأول	11.46	0.00%	118.92
الشركة العالمية القابضة	37.50	(1.06%)	95.77
شركة الدار العقارية	2.05	0.99%	88.07
بنك أبوظبي التجاري	5.58	0.72%	61.37
مؤسسة الامارات للاتصالات	16.56	0.00%	20.81

### الشركات الأكثر ارتفاعاً وإنخفاضاً والأكثر نشاطاً خلال جلسة التداول

الشركات الأكثر ارتفاعاً	الإقفال (درهم)	التغيير (%)
شركة اسمنت الخليج	0.40	14.8%
سيراميك رأس الخيمة	1.47	8.1%
شركة الجرافات البحرية الوطنية	5.30	6.0%
شركة ميثاق للتأمين التكافلي	0.65	4.5%
شركة أبوظبي الوطنية للفنادق	2.60	3.2%

الشركات الأكثر إنخفاضاً	الإقفال (درهم)	التغيير (%)
شركة صناعات أسمنت أم القيوين	0.93	(5.0%)
شركة رأس الخيمة للإسمنت الأبيض	0.79	(4.9%)
شركة الخليج للصناعات الدوائية	1.24	(4.6%)
شركة أبوظبي لمواد البناء	0.25	(4.5%)
الواحة كابيتال	0.96	(2.7%)

الشركات الأكثر نشاطاً من حيث الكمية المتداولة	الإقفال (درهم)	الكمية المتداولة (الف سهم)
شركة الدار العقارية	2.05	43,151
بنك أبوظبي التجاري	5.58	10,995
بنك أبوظبي الأول	11.46	10,373
دانة غاز	0.74	8,055
شركة أبوظبي الوطنية للطاقة	1.48	4,642

المصدر: بلومبرغ، بحوث كامكو

2 سبتمبر 2020

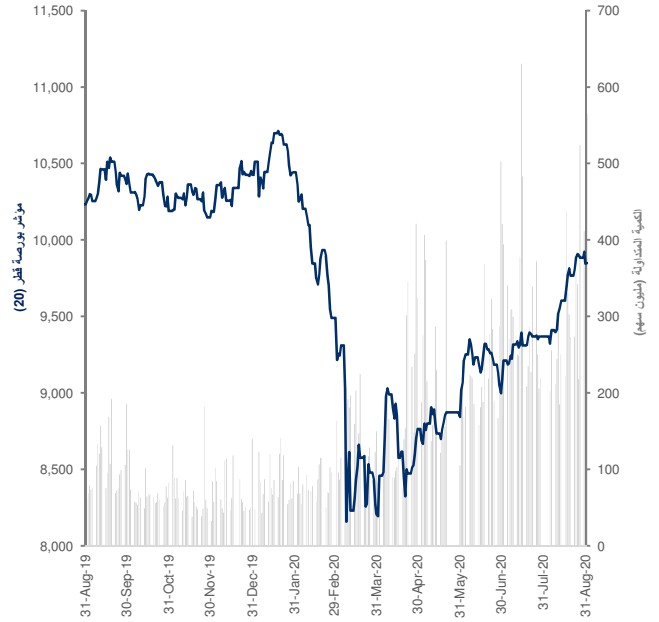
## التقرير اليومي لبورصة قطر

### عائد القطاعات ومضاعفات التقييم

التغير منذ بداية السنة	التغير منذ بداية الشهر	بداية التغيير اليومي	القيمة الرأسمالية مليون ر.ق.	
(2.1%)	0.0%	0.0%	570,235.7	بورصة قطر
(7.9%)	(0.6%)	(0.6%)	287,246.1	البنوك والخدمات المالية
(3.5%)	(0.3%)	(0.3%)	34,139.8	الخدمات والسلع الاستهلاكية
(3.5%)	0.6%	0.6%	128,940.3	الصناعة
(25.5%)	(0.6%)	(0.6%)	10,867.7	التأمين
58.8%	2.5%	2.5%	57,636.1	العقارات
(4.0%)	(0.6%)	(0.6%)	26,487.7	الاتصالات
6.3%	(0.1%)	(0.1%)	24,918.0	النقل

العائد الشهري للقطاعات محسوب على أساس التغيير في القيمة الرأسمالية، ومن الممكن أن يكون غير متساوي مع التغير في قيمة مؤشرات القطاعات

### أداء المؤشر مقابل الكمية



### بيانات تداول السوق ونسب التدبذب

الأداء منذ بداية السنة %	التغير اليومي %	التغير اليومي	الإقبال	أداء السوق
(5.5%)	0.1%	0.1%	5.51	مؤشر بورصة قطر (20)
(2.1%)	0.0%	0.0%	199	القيمة الرأسمالية (مليون ر.ق.)

المعدل اليومي منذ بداية عام	التغير اليومي %	التغير اليومي	القيمة	مؤشرات التداول
2019	2020			
27.9	195.6	39.0%	158.7	الكمية المتداولة (مليون سهم)
285.8	368.5	0.0%	0.2	القيمة المتداولة (مليون ج.م.)
6,274	8,589	11.4%	1,461	عدد الصفقات

حركة الاسهم
5 = 21 ▼ 21 ▲

### الشركات الأكثر ارتفاعاً وإنخفاضاً والأكثر نشاطاً خلال جلسة التداول

الشركات الأكثر ارتفاعاً	الإقبال (ر.ق.)	التغير (%)
استثمار القابضة	0.64	9.8%
الشركة المتحدة للتنمية	1.30	4.8%
شركة قطر للسينما و توزيع الأفلام	3.61	4.7%
شركة بروة العقارية	3.53	3.3%
الوطنية للإجارة القابضة	1.09	3.2%

الشركات الأكثر إنخفاضاً	الإقبال (ر.ق.)	التغير (%)
شركة الدوحة للتأمين	1.13	(2.7%)
المجموعة الإسلامية القابضة	4.43	(2.6%)
المجموعة للرعاية الطبية	7.40	(1.5%)
البنك التجاري	4.10	(1.3%)
شركة أعمال	0.92	(1.3%)

القيمة المتداولة (ر.ق. مليون)	التغير (%)	الإقبال (ر.ق.)	الشركات الأكثر نشاطاً من حيث القيمة المتداولة
143.15	9.84%	0.64	استثمار القابضة
84.65	4.75%	1.30	الشركة المتحدة للتنمية
75.46	(0.78%)	17.86	بنك قطر الوطني
66.86	3.34%	3.53	شركة بروة العقارية
39.10	3.21%	1.09	الوطنية للإجارة القابضة

الكمية المتداولة (سهم)	الإقبال (ر.ق.)	الشركات الأكثر نشاطاً من حيث الكمية المتداولة
232,503	0.64	استثمار القابضة
66,268	1.30	الشركة المتحدة للتنمية
58,621	0.66	السلام العالمية
35,864	1.09	الوطنية للإجارة القابضة
23,908	1.00	كامكو

المصدر: بلومبرغ، بحوث كامكو

2 سبتمبر 2020

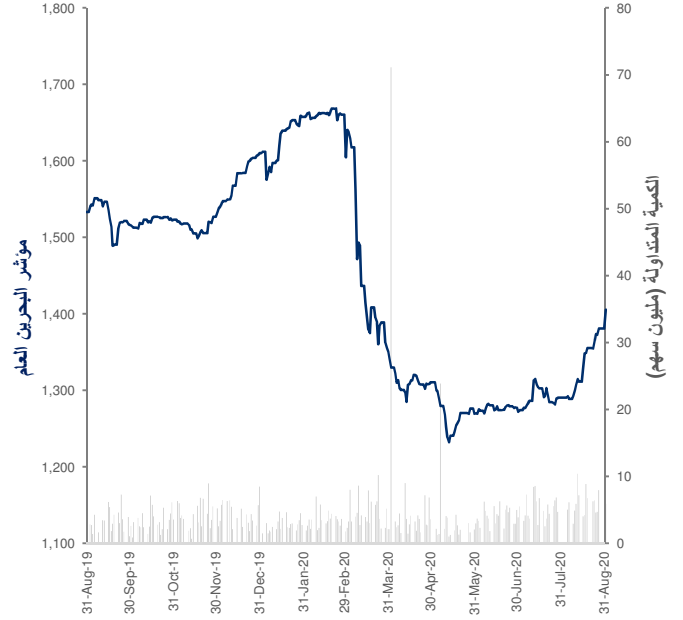
## التقرير اليومي لبورصة البحرين

### عائد القطاعات ومضاعفات التقييم

التغير منذ بداية السنة	التغير منذ بداية الشهر	بداية التغيير اليومي	القيمة الرأسمالية مليون دب	بورصة البحرين
(12.8%)	1.8%	1.8%	8,843.1	بورصة البحرين
(14.9%)	3.0%	3.0%	4,812.2	البنوك التجارية
(17.0%)	0.3%	0.3%	1,934.9	الاستثمار
0.6%	0.0%	0.0%	140.7	التأمين
(0.4%)	0.4%	0.4%	1,254.5	الخدمات
(0.2%)	0.0%	0.0%	138.5	الفنادق والسياحة
(7.7%)	0.5%	0.5%	562.3	الصناعة

العائد الشهري للقطاعات محسوب على أساس التغيير في القيمة الرأسمالية ، ومن الممكن أن يكون غير متساوي مع التغيير في قيمة مؤشرات القطاعات

### أداء المؤشر مقابل الكمية



### بيانات تداول السوق ونسب التذبذب

الأداء منذ بداية السنة %	التغير اليومي %	التغير اليومي	الإقبال	أداء السوق
(12.7%)	1.8%	24.73	1,405.6	مؤشر البحرين العام
(12.8%)	1.8%	153	8,843	القيمة الرأسمالية (مليون دب)

المعدل اليومي منذ بداية عام	التغير اليومي %	التغير اليومي	القيمة	مؤشرات التداول
2019	2020	(25.6%)	(2,032.5)	5,894.0
5,070.5	4,552.0	(23.7%)	(338.3)	1,090.4
1,299.5	869.6	(24.3%)	(25)	78
				عدد الصفقات

حركة الاسهم
36 = 1 ▼ 6 ▲

القيمة المتداولة (د.ب)	التغير (%)	الإقبال (د.ب)	الشركات الأكثر نشاطاً من حيث القيمة المتداولة
0.26	5.48%	0.77	البنك الاهلي المتحد \$
0.20	1.82%	0.17	بيت التمويل الخليجي \$
0.19	0.71%	0.43	شركة البحرين للاتصالات
0.17	0.00%	0.00	بنك البحرين الوطني
0.10	0.52%	0.39	المنيوم البحرين

### الشركات الأكثر ارتفاعاً وإنخفاضاً والأكثر نشاطاً خلال جلسة التداول

الشركات الأكثر ارتفاعاً	التغير (%)	الإقبال (د.ب)
البنك الاهلي المتحد \$	5.5%	0.77
بيت التمويل الخليجي \$	1.8%	0.17
زين البحرين	1.0%	0.10
شركة البحرين للاتصالات	0.7%	0.43
المؤسسة العربية المصرفية \$	0.7%	0.30

الشركات الأكثر إنخفاضاً	التغير (%)	الإقبال (د.ب)
بنك البحرين الوطني	(0.6%)	0.62

القيمة المتداولة (الف سهم)	الإقبال (د.ب)	الشركات الأكثر نشاطاً من حيث القيمة المتداولة
3,257	0.17	بيت التمويل الخليجي \$
905	0.77	البنك الاهلي المتحد \$
555	0.30	المؤسسة العربية المصرفية \$
440	0.43	شركة البحرين للاتصالات
274	0.62	بنك البحرين الوطني

المصدر: بلومبرغ، بحوث كامكو



2 سبتمبر 2020

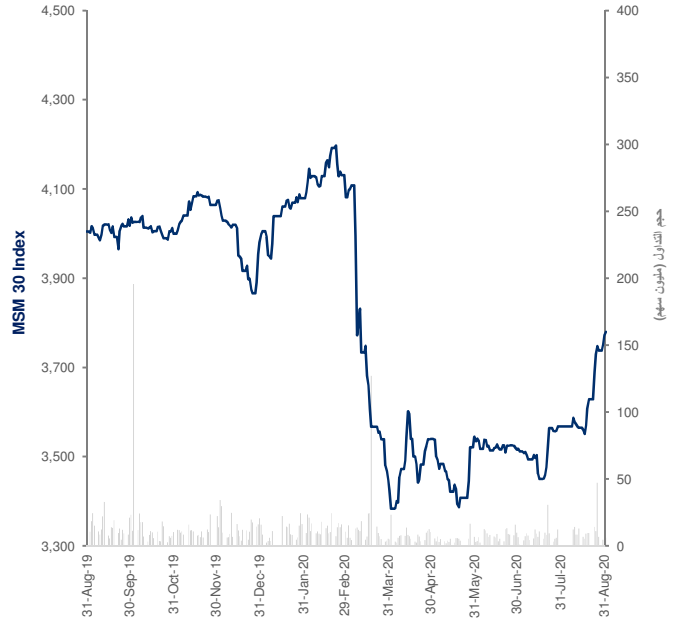
## التقرير اليومي لسوق مسقط للأوراق المالية

### عائد القطاعات ومضاعفات التقييم

التغير منذ بداية السنة	التغير منذ بداية الشهر	بداية التغيير اليومي	القيمة الرأسمالية مليون ر.ع	سوق مسقط للأوراق المالية
(5.5%)	0.1%	0.1%	6,551.8	القطاع المالي
(3.3%)	0.1%	0.1%	3,777.5	قطاع الصناعة
(3.1%)	(0.8%)	(0.8%)	668.9	قطاع الخدمات
(10.1%)	0.2%	0.2%	2105.39	

العائد الشهري للقطاعات محسوب على أساس التغيير في القيمة الرأسمالية، ومن الممكن أن يكون غير متساوي مع التغيير في قيمة مؤشرات القطاعات

### أداء المؤشر مقابل الكمية



### بيانات تداول السوق ونسب التذبذب

الأداء منذ بداية السنة %	التغير اليومي %	التغير اليومي	الإقبال	أداء السوق
(5.0%)	0.2%	8.36	3,780.3	مؤشر مسقط (30)
(5.5%)	0.1%	4	6,552	القيمة الرأسمالية (مليون ر.ع)

### الشركات الأكثر ارتفاعاً وإنخفاضاً والأكثر نشاطاً خلال جلسة التداول

الشركات الأكثر ارتفاعاً	الإقبال (ر.ع)	التغيير (%)
عمان والإمارات القابضة	0.05	2.1%
بنك اتش اس بي سي عمان	0.10	2.0%
السوداي للطاقة	0.06	1.8%
الأنوار لبلاط السيراميك	0.16	1.3%
بنك نزوى	0.10	1.0%

المعدل اليومي منذ بداية عام 2019	المعدل اليومي منذ بداية عام 2020	التغيير اليومي %	التغيير اليومي	القيمة	مؤشرات التداول
16,057.4	10,256.6	(57.4%)	(8,277.0)	6,136.5	الكمية المتداولة (ألف سهم)
3,016.9	1,971.8	(56.9%)	(1,731.7)	1,312.3	القيمة المتداولة (ألف ر.ع)
466	455	(35.1%)	(217)	401	عدد الصفقات

الشركات الأكثر إنخفاضاً	الإقبال (ر.ع)	التغيير (%)
المطاحن العمانية	0.76	(4.5%)
اس ام ان باور القابضة	0.07	(2.7%)
الجزيرة للخدمات	0.17	(2.3%)
جلفار للهندسة والمقاولات	0.05	(1.9%)
الوطنية لمنتجات الألمنيوم	0.11	(1.8%)

حركة الاسهم	93 =	10 ▼	9 ▲
-------------	------	------	-----

القيمة المتداولة (ر.ع '000)	التغيير (%)	الإقبال (ر.ع)	الشركات الأكثر نشاطاً من حيث القيمة المتداولة
0.41	0.00%	0.40	بنك مسقط
0.18	0.50%	0.40	أريديو
0.14	(0.51%)	0.39	العمانية المتحدة للتأمين
0.13	1.28%	0.16	الأنوار لبلاط السيراميك
0.10	0.67%	0.60	المها لتسويق المنتجات النفطية

الكمية المتداولة (ألف سهم)	الإقبال (ر.ع)	الشركات الأكثر نشاطاً من حيث الكمية المتداولة
1,031	0.40	بنك مسقط
819	0.11	بنك صحار الدولي
799	0.16	الأنوار لبلاط السيراميك
450	0.40	أريديو
391	0.05	عمان والإمارات القابضة

المصدر: بلومبرغ، بحوث كامكو



2 سبتمبر 2020

## التقرير اليومي للبورصة المصرية

### عائد القطاعات ومضاعفات التقييم

التغير منذ بداية السنة	التغير منذ بداية الشهر	بداية التغيير اليومي	القيمة الرأسمالية (مليون ج.م.)	القيمة الرأسمالية (مليون ج.م.)
(16.3%)	(0.8%)	(0.8%)	469,956.3	بنوك
(23.4%)	(0.6%)	(0.6%)	147,131.0	موارد اساسية
(19.8%)	(2.7%)	(2.7%)	17,521.6	كيماويات
(14.4%)	(0.4%)	(0.4%)	27,368.5	التشييد ومواد البناء
(12.7%)	(0.5%)	(0.5%)	16,592.9	خدمات مالية
(14.4%)	(0.8%)	(0.8%)	44,006.6	اغذية ومشروبات
(18.7%)	(1.7%)	(1.7%)	8,055.0	رعاية صحية ودوية
(30.8%)	1.8%	1.8%	4,563.8	خدمات ومنتجات صناعية وسيارات
(29.0%)	(2.0%)	(2.0%)	35,963.4	اعلام
34.7%	(4.0%)	(4.0%)	1,096.1	غاز وبترول
(23.4%)	(1.8%)	(1.8%)	3,590.4	منتجات منزلية وشخصية
(17.8%)	(2.2%)	(2.2%)	33,886.9	العقارات
(15.0%)	(1.7%)	(1.7%)	50,689.6	اتصالات
25.9%	1.2%	1.2%	57,886.1	ترفيه وسياحة
(14.7%)	(0.4%)	(0.4%)	21,604.5	

العائد الشهري للقطاعات محتسب على أساس التغيير في القيمة الرأسمالية ، ومن الممكن أن يكون غير متساوي مع التغير في قيمة مؤشرات القطاعات

### أداء المؤشر مقابل الكمية



### بيانات تداول السوق ونسب التذبذب

أداء منذ بداية السنة %	التغير اليومي %	التغير اليومي	الإقبال	أداء السوق
(19.5%)	(1.2%)	(132.05)	11,233.9	مؤشر EGX 30
(16.3%)	(0.8%)	(3,917)	469,956	القيمة الرأسمالية (مليون ج.م.)

المعدل اليومي منذ بداية عام	التغير اليومي %	التغير اليومي	القيمة	مؤشرات التداول
2019	2020			
84.5	129.2	(18.0%)	(37.2)	169.5 (الكمية المتداولة (مليون سهم))
545.7	606.0	(27.0%)	(234.5)	633.6 (القيمة المتداولة (مليون ج.م.))
13,169	17,041	(30.7%)	(7,956)	18,000 (عدد الصفقات)

حركة الاسهم
8 = 40 ▼ 11 ▲

القيمة المتداولة (ج.م. مليون.)	التغير (%)	الإقبال (ج.م.)	الشركات الأكثر نشاطاً من حيث القيمة المتداولة
81.97	(1.05%)	66.86	البنك التجاري الدولي (مصر)
76.54	(3.23%)	3.30	العربية لخليج الأقطان
41.66	(0.58%)	6.87	مجموعة طلعت مصطفى القابضة
36.30	2.97%	13.88	المصرية للاتصالات
33.89	(4.10%)	1.66	القلعة للاستشارات المالية

### الشركات الأكثر ارتفاعاً وإنخفاضاً والأكثر نشاطاً خلال جلسة التداول

الشركات الأكثر ارتفاعاً	الإقبال (ج.م.)	التغير (%)
المصريين للاسكان والتنمية والتعمير	8.85	4.5%
المصرية للاتصالات	13.88	3.0%
النصر للملابس والمنسوجات - كابو	1.40	2.6%
الصعيد العامة للمقاولات	0.71	2.2%
المصرية الدولية للصناعات الدوائية - ابيبيكو	46.02	1.8%

الشركات الأكثر إنخفاضاً	الإقبال (ج.م.)	التغير (%)
الدلتا للسكر	8.05	(6.9%)
الموسيس للاسمنت	7.82	(6.0%)
القلعة للاستشارات المالية	1.66	(4.1%)
المصرية لمدينة الانتاج الاعلامي	5.78	(4.0%)
الخدمات الملاحية والبترولية - ماريديف	0.20	(3.8%)

الشركات الأكثر نشاطاً من حيث القيمة المتداولة	القيمة المتداولة (الف سهم)	الإقبال (ج.م.)
العربية لخليج الأقطان	23,213	3.30
القلعة للاستشارات المالية	20,426	1.66
المصرية للمنتجات السياحية	19,656	1.59
النصر للملابس والمنسوجات - كابو	16,740	1.40
الصعيد العامة للمقاولات	12,726	0.71

المصدر: بلومبرغ، بحوث كامكو

2 سبتمبر 2020

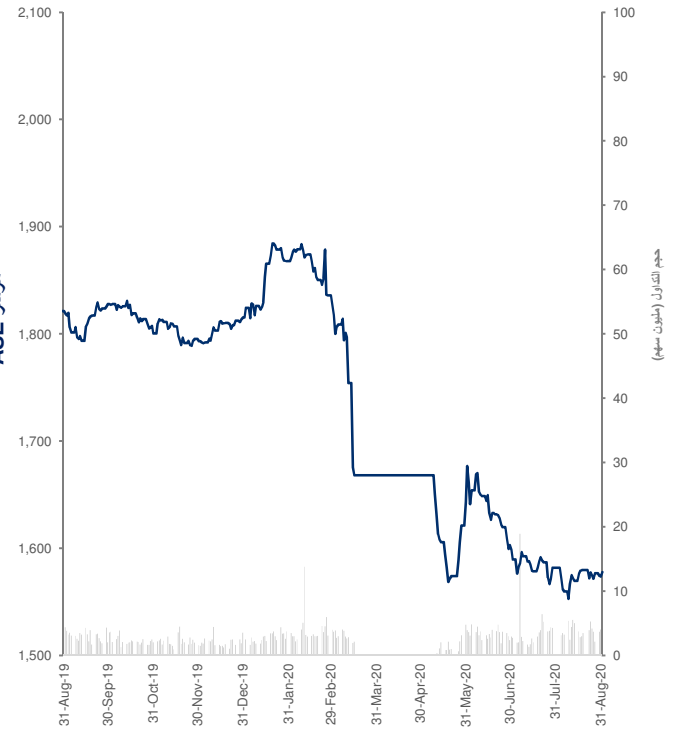
## التقرير اليومي لبورصة عمان

### عائد القطاعات ومضاعفات التقييم

التغير منذ بداية السنة	التغير منذ بداية الشهر	بداية التغير اليومي	القيمة الرأسمالية (مليون دينار اردني)	
(18.2%)	0.5%	0.5%	9,276.2	رصة عمان
(23.2%)	0.6%	0.6%	6,339.2	للع البنوك
2.6%	(0.1%)	(0.1%)	89.8	نأمين
4.2%	(0.4%)	(0.4%)	165.7	خدمات المالية المتنوعة
(1.8%)	0.2%	0.2%	168.2	مقارات
(20.8%)	1.5%	1.5%	20.0	خدمات الصحية
(9.1%)	0.5%	0.5%	187.2	خدمات التطعيم
(11.0%)	0.0%	0.0%	75.6	مقارات و السياحة
(20.5%)	0.4%	0.4%	123.2	مقارات
(8.5%)	0.9%	0.9%	267.9	تكنولوجيا والاتصالات
(2.6%)	0.0%	0.0%	3.7	علام
(14.7%)	0.2%	0.2%	440.0	مقارات و المنافع
2.7%	0.2%	0.2%	66.0	خدمات تجارية
(2.8%)	0.0%	0.0%	35.0	دوية و الصناعات الطبية
17.1%	1.2%	1.2%	16.3	صناعات الكيماوية
(1.2%)	0.0%	0.0%	72.9	غذائية و المشروبات
6.2%	(0.0%)	(0.0%)	805.5	نبيغ و السجائر
(6.7%)	1.3%	1.3%	265.8	صناعات الاستخراجية و التعدين
(9.4%)	0.5%	0.5%	20.7	صناعات الهندسية و الاثباتية
0.6%	0.6%	0.6%	28.8	صناعات الكهربائية
(10.9%)	0.0%	0.0%	61.6	صناعات الملابس و الجلود و النسيج

لد الشهري للقطاعات محسوب على أساس التغير في القيمة الرأسمالية ، ومن الممكن أن يكون غير متساوي مع التغير في قيمة مؤشرات القطاعات

### أداء المؤشر مقابل الكمية



### بيانات تداول السوق ونسب التدبذب

أداء السوق	التغير اليومي	التغير اليومي	الإقفال	المؤشر العام لبورصة عمان
الأداء منذ بداية السنة %	التغير اليومي %	التغير اليومي %	الإقفال	المؤشر العام لبورصة عمان
(13.1%)	0.3%	0.3%	4.11	1,577.77
(18.2%)	0.5%	0.5%	44	9,276.19

مؤشرات التداول	المعدل اليومي منذ بداية عام	التغير اليومي %	التغير اليومي	القيمة	الكمية المتداولة (الف سهم)
2019	2020	التغير اليومي %	التغير اليومي	القيمة	الكمية المتداولة (الف سهم)
2,727.3	3,294.5	(20.9%)	(837.6)	3,160.8	3,160.8
6,651.7	3,521.2	(37.2%)	(1,395.3)	2,350.6	2,350.6
1,407	1,349	(12.4%)	(181)	1,281	1,281

حركة الاسهم	عدد الصفقات	عدد الصفقات	عدد الصفقات
81 =	13 ▼	27 ▲	

### الشركات الأكثر ارتفاعاً وإنخفاضاً والأكثر نشاطاً خلال جلسة التداول

الشركات الأكثر ارتفاعاً	الإقفال (دينار اردني)	التغير (%)
الوطنية لصناعة الكوابل والأسلاك الكهربائية	0.18	5.9%
الانماء العربية للتجارة والاستثمارات العالمية	0.19	5.6%
الأردنية للاستثمارات المتخصصة	0.65	4.8%
الضامنون العرب	0.22	4.8%
الأردنية لصناعة الألبان	0.67	4.7%

الشركات الأكثر إنخفاضاً	الإقفال (دينار اردني)	التغير (%)
العربية للصناعات الكهربائية	0.26	(3.7%)
التجمعات الاستثمارية المتخصصة	1.40	(2.8%)
الأمل للاستثمارات المالية	0.73	(2.7%)
بنك الاستثمار العربي الاردني	1.00	(2.0%)
المحفظة الوطنية للاوراق المالية	0.50	(2.0%)

الشركات الأكثر نشاطاً من حيث القيمة المتداولة	الإقفال (دينار اردني)	التغير (%)	القيمة المتداولة (دينار اردني '000)
الوطنية لصناعات الألمنيوم	0.62	1.64%	0.58
الكهرباء الأردنية	1.15	0.88%	0.36
الاتحاد للاستثمارات المالية	1.08	(0.92%)	0.28
الفارس الوطنية للاستثمار والتصدير	1.51	2.72%	0.12
الاتحاد لتطوير الأراضي	1.38	(1.43%)	0.11

الشركات الأكثر نشاطاً من حيث الكمية المتداولة	الإقفال (دينار اردني)	الكمية المتداولة (الف سهم)
الوطنية لصناعات الألمنيوم	0.62	935
الكهرباء الأردنية	1.15	307
الاتحاد للاستثمارات المالية	1.08	260
التجمعات لخدمات التغذية والاسكان	0.26	219
الوطنية لصناعة الكوابل والأسلاك الكهربائية	0.18	218

المصدر: بلومبرغ، بحوث كامكو

2 سبتمبر 2020

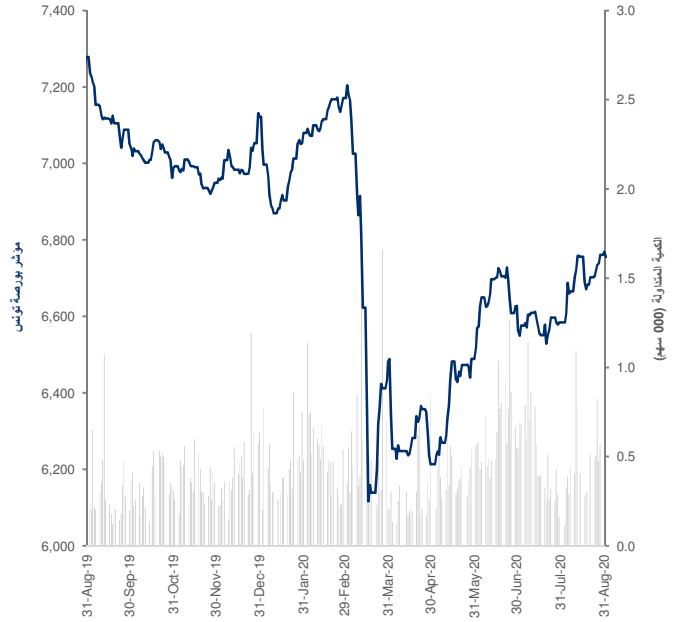
## التقرير اليومي لبورصة تونس

### عائد القطاعات ومضاعفات التقييم

التغير منذ بداية السنة	التغير منذ بداية الشهر	بداية التغيير اليومي	القيمة الرأسمالية مليون دينار	
(9.4%)	(0.2%)	(0.2%)	20,791.6	بورصة تونس
(19.0%)	(0.4%)	(0.4%)	7,789.2	البنوك
5.5%	1.2%	1.2%	862.8	التأمين
2.4%	(0.3%)	(0.3%)	523.9	التاجير
(10.2%)	0.0%	0.0%	2,208.0	الخدمات المالية
(6.9%)	0.7%	0.7%	1,617.8	الصناعة
(36.2%)	(1.3%)	(1.3%)	347.4	الكيمياء
5.2%	(0.1%)	(0.1%)	4,632.8	الفلحة والصيد البحري
(7.2%)	(0.9%)	(0.9%)	1,103.7	الخدمات (مواد الاستهلاك)
1.8%	(0.6%)	(0.6%)	1,706.0	قطاعات اخرى

العائد الشهري للقطاعات محسوب على أساس التغيير في القيمة الرأسمالية ، ومن الممكن أن يكون غير متساوي مع التغيير في قيمة مؤشرات القطاعات

### أداء المؤشر مقابل الكمية



### بيانات تداول السوق ونسب التدبذب

الإقبال	التغيير اليومي	التغيير اليومي %	الأداء منذ بداية السنة %	أداء السوق
6,756.1	(13.15)	(0.2%)	(5.1%)	مؤشر بورصة تونس
20,792	(44.3)	(0.212%)	(9.4%)	القيمة الرأسمالية (مليون دينار)

القيمة	التغيير اليومي	المعدل اليومي منذ بداية عام	القيمة المتداولة (الف دينار)	مؤشرات التداول
477.7	90.0	23.2%	436.9	الكمية المتداولة (الف سهم)
5,836.9	2,794.8	91.9%	3,694.8	القيمة المتداولة (الف دينار)
1,623	153	10.4%	3,947	عدد الصفقات

حركة الاسهم
25 = 29 ▼ 14 ▲

الإقبال (دينار)	التغيير (%)	القيمة المتداولة (دينار ألف)	الشركات الأكثر نشاطاً من حيث القيمة المتداولة
90.80	(0.22%)	2.11	بنك تونس العربي الدولي
18.96	0.32%	0.72	شركة التبريد ومعمل الجعة بتونس
14.90	(1.97%)	0.52	دليس القابضة
23.48	1.60%	0.48	دورات البورو
12.84	2.64%	0.33	شركة المواد الصحية (لبلاس)

### الشركات الأكثر ارتفاعاً وإنخفاضاً والأكثر نشاطاً خلال جلسة التداول

الشركات الأكثر ارتفاعاً	الإقبال (دينار)	التغيير (%)
شركة أدوية	3.09	4.2%
الشركة الصناعية العامة للمصافي	0.71	4.1%
تلتانات	8.85	2.9%
الشركة التونسية للتأمين ستار	107.00	2.9%
التجاري للإيجار المالي	10.00	2.8%

الشركات الأكثر إنخفاضاً	الإقبال (دينار)	التغيير (%)
الشركة التونسية للتجهيز	5.28	(4.3%)
شركة الاستثمار تونافست	5.23	(3.9%)
الشركة التونسية لصناعة الورق والورق المقوى	4.72	(3.1%)
الصناعات الكيماوية للفليور	57.23	(3.0%)
البطارية التونسية أسد	4.42	(2.9%)

الإقبال (دينار)	الكمية المتداولة (سهم)	الشركات الأكثر نشاطاً من حيث الكمية المتداولة
1.71	53	العالمية لتوزيع السيارات القابضة
0.93	48	الشركة العصرية للخزف
18.96	38	شركة التبريد ومعمل الجعة بتونس
14.90	35	دليس القابضة
1.33	31	شركة الإيجار العربية لتونس

المصدر: بلومبرغ، بحوث كامكو

## المسؤولية والإفصاح عن المعلومات الهامة

إن "كامكو إنفست" هي شركة مرخصة تخضع كليا لرقابه هيئة اسواق المال في دولة الكويت ("الهيئة الكويتية") وبشكل جزئي لرقابه بنك الكويت المركزي ("البنك المركزي").

الغرض من هذا التقرير هو توفير المعلومات فقط. لا يُعتبر مضمون هذا التقرير، بأي شكل من الأشكال، استثماراً أو عرضاً للاستثمار أو نصيحة أو إرشاداً قانونياً أو ضريبياً أو من أي نوع آخر، وينبغي بالتالي تجاهله عند النظر في أو اتخاذ أي قرارات استثمارية. لا تأخذ كامكو إنفست بعين الاعتبار، عند إعداد هذا التقرير، الأهداف الاستثمارية والوضع المالي والاحتياجات الخاصة لفرد معين. وبناءً على ما تقدم، وقبل أخذ أي قرار بناءً على المعلومات الموجودة ضمن هذا المستند، ينبغي على المستثمرين أن يبادروا إلى تقييم الاستثمارات والاستراتيجيات المشار إليها في هذا التقرير على نحو مستقلّ ويقرروا بشأن ملاءمتها على ضوء ظروفهم وأهدافهم المالية الخاصة. يخضع محتوى التقرير لحقوق الملكية الفكرية المحفوظة. كما يُمنع نسخ أو توزيع أو نقل هذا البحث وهذه المعلومات في الكويت أو في أي اختصاص قضائي آخر لأي شخص آخر أو إدراجهم بأي شكل من الأشكال في أي مستند آخر أو مادة أخرى من دون الحصول على موافقتنا الخطية المسبقة.

### شهادة المحلل

يفيد كل محلل شارك بإعداد هذا التقرير، إن وجد وحيثما أمكن، وذلك في ما يختص بإعداد أو الشركات أو الأوراق المالية، بأن (1) الآراء المبينة في هذا التقرير تعكس آراء الشخصية حول الشركات والأوراق المالية؛ (2) أن تعويضاته المالية لم ولن تكون، معتمدة سواء مباشرة أو غير مباشرة، على التوصيات المحددة أو الآراء المبينة صراحة في هذا التقرير.

### تقديرات كامكو إنفست

تستند البحوث الاستثمارية في شركة كامكو إنفست إلى تحليل الاقتصادات الإقليمية، بالإضافة إلى التحليل المالي للقطاعات والشركات. تعكس بحوث الشركة الخاصة بكامكو إنفست عند تقديم التوصيات الخاصة بسعر سهم شركة معينة على روبا طويلة المدى (12 شهراً). تأتي مجموعات التصنيفات على الشكل التالي:

**أداء متفوق:** من المتوقع أن يسجل سعر السهم محل الدراسة عوائد تعادل أو تفوق 10% خلال الأشهر 12 المقبلة.

**أداء محايد:** من المتوقع أن يسجل سعر السهم محل الدراسة عوائد تتراوح ما بين 10% و 10+% في الأشهر 12 المقبلة.

**أداء متدن:** من المتوقع أن يتراجع سعر السهم محل الدراسة بنسبة تصل إلى -10% في الأشهر 12 المقبلة.

قد يبرز في بعض الأحوال والظروف، تباين عن تلك التقديرات والتصنيفات الضمنية بسعر القيمة العادلة بالاستعانة بالمعايير أعلاه. كما تعتمد كامكو إنفست في سياستها على تحديث دراسة القيمة العادلة للشركات التي قامت بدراستها مسبقاً بحيث تعكس أي تغييرات جوهرية قد تؤثر في توقعات المحلل بشأن الشركة. من الممكن لتقلبات سعر السهم أن تتسبب في انتقال الأسهم إلى خارج نطاق التصنيف الضمني وفق هدف القيمة العادلة في كامكو إنفست. يمكن للمحللين أن لا يعدوا بالضرورة إلى تغيير التصنيفات والتقديرات في حال وقوع حالة مماثلة إلا أنه يُتوقع منهم الكشف عن الأسباب الكامنة وراء وجهة نظرهم وآرائهم لعملاء كامكو إنفست.

ترفض كامكو إنفست صراحة كل بند أو شرط تقترحون إضافته على بيان إخلاء المسؤولية أو يتعارض مع البيان المذكور ولن يكون له أي مفعول. تستند المعلومات المتضمنة في هذا التقرير إلى التداولات الجارية والإحصاءات والمعلومات العامة الأخرى التي نعتقد بأنها موثوقة. إننا لا نعلن أو نضمن بأن هذه المعلومات صحيحة أو دقيقة أو تامة وبالتالي لا ينبغي التعويل عليها. لا تلزم كامكو إنفست بتحديث أو تغيير أو تعديل هذا التقرير أو بإبلاغ أي مستلم في حال طاول تغيير ما رأي أو توقع أو تقدير مبين فيه أو بات بالتالي غير دقيق. إن نشر هذا التقرير هو لأغراض إعلامية بحتة لا تمت بصلة لأي غرض استثماري أو تجاري. لا ينشأ عن المعلومات الواردة في التقارير المنشورة أي التزام قانوني أو اتفاقية ملزمة، بما في ذلك على سبيل المثال لا الحصر، أي التزام بتحديث معلومات مماثلة. إنكم تحملون مسؤولية إجراء أبحاثكم الخاصة وتحليل المعلومات المتضمنة أو المشار إليها في هذا التقرير. وتقييم مميزات ومخاطر المتعلقة بالأوراق المالية موضوع التقرير أو أي مستند آخر. وعلاوة على ذلك، من الممكن أن تخضع بيانات معلومات محددة للبيانات والشروط المنصوص عليها في اتفاقيات أخرى تشكل كامكو إنفست طرفاً فيها.

لا يجب تفسير أي عبارة واردة في هذا التقرير على أنه طلب أو عرض أو توصية بشراء أو التصرف في أي استثمار أو بالالتزام بأي معاملة أو بتقديم أي نصيحة أو خدمة استثمارية. إن هذا التقرير موجه إلى العملاء المحترفين وليس لعملاء البيع بالتجزئة ضمن مفهوم قواعد هيئة السوق المالية. لا ينبغي على الآخرين ممن يستلمون هذا التقرير التعويل عليه أو التصرف وفق مضمونه. يتوجب على كل كيان أو فرد يصيب بحوزته هذا التقرير أن يطلع على مضمونه ويحترم القيود الواردة فيه وأن يمتنع عن التعويل عليه أو التصرف وفق مضمونه حيث يُعد من غير القانوني تقديم عرض أو دعوة أو توصية لشخص ما من دون التقيد بأي ترخيص أو تسجيل أو متطلبات قانونية.

تخضع شركة كامكو إنفست للاستثمار (مركز دبي المالي العالمي) المحدودة المملوكة بالكامل لشركة كامكو إنفست للاستثمار ش.م.ك. "عامّة" سلطة دبي للخدمات المالية. ويجوز لشركة كامكو إنفست للاستثمار (مركز دبي المالي العالمي) أن تقوم بالأنشطة المالية التي تندرج ضمن نطاق رخصة سلطة دبي للخدمات المالية الحالية فقط. يمكن توزيع المعلومات الواردة في هذه الوثيقة من قبل كامكو إنفست (مركز دبي المالي العالمي) نيابة عن شركة كامكو إنفست للاستثمار ش.م.ك. "عامّة". تستهدف هذه الوثيقة العملاء المحترفين أو أطراف الأسواق فقط على النحو المحدد من جانب سلطة دبي للخدمات المالية، ولا يجوز لأي شخص آخر الاعتماد عليها.

لا يجوز توزيع هذا التقرير في المملكة العربية السعودية إلا للأشخاص المصرح لهم بموجب لائحة عروض الأوراق المالية الصادرة عن هيئة السوق المالية. لا تقدم هيئة السوق المالية أي تعهد فيما يتعلق بدقة أو اكتمال هذا التقرير، وتخلي مسؤوليتها صراحةً من أي مسؤولية من أي نوع عن أي خسارة تنشأ عن أي يتم تكديدها بالاعتماد على أي جزء من هذا التقرير. يجب على متلقي هذا التقرير بموجبه إجراء البحوث الخاصة بهم بشأن دقة المعلومات المتعلقة بمحتويات هذا التقرير. إذا لم تفهم محتويات هذا التقرير، يجب عليك استشارة مستشار مالي معتمد.

### تحذيرات من المخاطر

تتخذ الأسعار أو التخمينات أو التوقعات صفة دلالية بحتة ولا تهدف بالتالي إلى توقع النتائج الفعلية بحيث قد تختلف بشكل ملحوظ عن الأسعار أو التخمينات أو التوقعات المبينة في هذا التقرير. قد ترتفع قيمة الاستثمار أو تتدن، وقد تشهد قيمة الاستثمار كما الإيرادات المحقق منه تقلبات من يوم لآخر نتيجة التغييرات التي تطاول الأسواق الاقتصادية ذات الصلة (بما في ذلك، على سبيل المثال لا الحصر، التغييرات الممكنة وغير الممكنة توقعها في أسعار الفائدة، وأسعار الصرف الأجنبي، وأسعار التأخير وأسعار النقع المسبق والظروف السياسية أو المالية، إلخ...).

لا يدل الأداء الماضي على النتائج المستقبلية. تعد كافة الآراء أو التقديرات أو التخمينات (أسعار الأسهم محل البحث والتقديرات بشكل خاص) غير دقيقة بالأساس وتخضع للرأي والتقدير. إنها عبارة عن آراء وليست حقائق تستند إلى توقعات وتقديرات راهنة وتعول على الاعتقادات والفرصيات. قد تختلف المحصلات والعوائد الفعلية اختلافاً جوهرياً عن المحصلات والعوائد المصرح عنها أو المتوقع وليس هناك أي ضمانات للأداء المستقبلي. تنشأ عن صفقات معينة، بما فيها الصفقات المشتملة على السلع والخيارات والمشتقات الأخرى، مخاطر هامة لا تناسب بالتالي جميع المستثمرين. لا يعترف هذا التقرير على رصد أو عرض كافة المخاطر (المباشرة أو غير المباشرة) التي ترتبط بالاستثمارات أو الاستراتيجيات المشار إليها في هذا التقرير.

### تضارب المصالح

تقدم كامكو إنفست والشركات التابعة خدمات مصرفية استثمارية كاملة وقد يتخذ مدراء ومسؤولين وموظفين فيها، مواقف تتعارض مع الآراء المبينة في هذا التقرير. يمكن لموظفي البيع وموظفي التداول وغيرهم من المختصين في كامكو إنفست تزويد عملائنا ومكاتب التداول بتعليقات شفوية أو خطية حول السوق أو باستراتيجيات التداول تعكس آراء متعارضة مع الآراء المبينة صراحة في هذا التقرير. يمكن لإدارة الأصول ومكاتب التداول خاصتنا وأعمالنا الاستثمارية اتخاذ قرارات استثمارية لا تتناغم والتوصيات أو الآراء المبينة صراحة في هذا التقرير. يجوز لكامكو إنفست أن تقوم أو تسعى لإقامة علاقات على مستوى خدمات الاستثمار المصرفية أو علاقات عمل أخرى تحصل في مقابلها على تعويض من الشركات موضوع هذا التقرير. لم تتم مراجعة الحقائق والآراء المبينة في هذا التقرير من قبل المختصين في مجالات عمل أخرى في كامكو إنفست، بما في ذلك طاقم الخدمات المصرفية الاستثمارية، ويمكن ألا تجسّد معلومات يكون هؤلاء المختصين على علم بها. يمتلك بنك الخليج المتحد- البحرين غالبية أسهم كامكو إنفست ويمكن أن ينشأ عن هذه الملكية أن تشهد على تضارب مصالح.

### إخلاء المسؤولية القانونية والضمانة

لا تقدم كامكو إنفست إعلانات أو ضمانات صريحة أو ضمنية. وإثناء وفي الحدود الكاملة التي يسمح بها القانون المنطبق، نخلي بموجبه صراحةً مسؤوليتنا عن أي وكافة الإعلانات والضمائنات الصريحة والضمنية، أيًا كان نوعها، بما في ذلك على سبيل المثال لا الحصر، كل ضمانات تتعلق بدقة المعلومات أو ملامتها للوقت أو ملاءمتها لغرض معين وأو كل ضمانات تتعلق بعدم المخالفة. لا تقبل كامكو إنفست تحمل أي مسؤولية قانونية في كافة الأحوال، بما في ذلك (على سبيل المثال لا الحصر) تعويلكم على المعلومات المتضمنة في هذا التقرير، وأي إغفال عن أي أضرار أو خسائر أيًا كان نوعها، بما في ذلك (على سبيل المثال لا الحصر) أضرار مباشرة، غير مباشرة، عرضية، خاصة أو تبعية، أو مصاريف أو خسائر تنشأ عن أو ترتبط بالاستناد على هذا التقرير أو بعدم التمكن من الاستناد عليه، أو ترتبط بأي خطأ أو إغفال أو عيب أو فيروس الحاسوب أو تعطل النظام، أو خسارة ربح أو شهرة أو سمعة، حتى وإن تم الإبلاغ صراحة عن احتمال التعرض لخسائر أو أضرار مماثلة، بحيث تنشأ عن أو ترتبط بالاستناد على هذا التقرير. لا نستثنى وإجابتنا أو مسؤوليتنا المنصوص عليها بموجب القوانين المطبقة والملائمة.

---

# KAMCO INVEST

---

شركة كامكو للاستثمار - ش.م.ك (عامّة)

برج الشهيد، شارع خالد بن الوليد، منطقة شرق

ص.ب 28873 الصفاة 13149 دولة الكويت

هاتف : 22336600 (+965) فاكس : 22492395 (+965)

البريد الإلكتروني : kamcoird@kamcoinvest.com

الصفحة الإلكترونية : www.kamcoinvest.com

---

كامكو إنفست